

“農”と“地域生活”の架け橋に

2025年
10月号

vol.294

ふれあい

02…特集「県内JA生産者の声」

04…ジェイク通信

06…女性部活動

07…税務・法務相談

08…TAC通信

09…農作業メモ

10…ジェイク広場

11…ゴルフ&グラウンドゴルフ大会

／ゆうゆう日和

12…ふれあいらんど

13…ふれあい文芸

／クロスワードパズル

14…JAインフォメーション



熊谷市東別府 やま ぎし 山岸 けい すけ 慶祐さん・な お 椰央くん

- ①令和7年～JAあさか野青年部部長、
新座市農業委員会委員所属
②サトイモ、ニンジン、ホウレンソウなど

正直、農業は好きじゃないと続けられない、安定とは程遠い職業、というのが本音です。天候との戦いを乗り越え、やっと収穫した作物が、市場の価格変動によって二束三文にしかならないこともあり、経費を引くとほとんど手元に残らない悔しさがあります。

一番は、安定した価格で買い取ってもらえること。そして、普段皆さんが食べている農作物ひとつひとつに、生産者の多くの苦勞が詰まっていることを知っていただけたら嬉しいです。



JAあさか野

新座市あたご
しみず みつあき
清水 徹三さん(52)

- ①令和4年～幸手市
農業後継者部会副代表、令和5年～幸手市稲作研究会会長、令和7年～
幸手市有機農業推進協議会
会長
②米 30%
私たちが稲作農家は、気候変動や
担い手不足など生産環境が厳しさを
増す中でも、安全・安心でおいしいお米
を消費者の皆さまに届ける責任を胸に、
日々努力を重ねています。自然と向き合う
営みは決して容易ではありませんが、皆さま
の「おいしい」の声が何よりの励みです。
豊かな田園風景と食文化を次世代へつ
なぐため、地域の担い手としての誇り
を持ち、一粒一粒に心を込めて農業
に取り組んでいます。

JA埼玉みずほ

幸手市天神島
合同会社Enoki Rice
うへ たけ かず ひさ
植竹 一寿さん(55)

- ①令和5年～JA南彩理事・
JA南彩アグリスト(青年部)所属
令和7年～埼玉県果実連合会副会長
②梨 約1%
近年の異常気象による猛暑や、資材・肥料の価
格高騰など厳しい環境が続いていますが、丹精込めて
育てた梨を“待っていました”と声をかけていただけたこと
が、何よりの励みです。栽培には一つ一つこだわりを持ち、品質
の高い梨をお届けできるよう日々工夫を重ね、愛情を注いでいま
す。農業は苦勞も多いですが、消費者の皆さまに喜んでいただく
瞬間に大きなやりがいを感じます。国産農産物を選んでいただくこ
とが、私たち農家の力となり、地域の農業を守ることにつながり
ます。国産国産の輪が広がることを願い、これから
も誇りをもって梨づくりに励んで
まいります。



JA南彩

久喜市蒲溝町上大崎
梨の大澤農園
おおさわ かず
大澤 一樹さん(49)

- ①令和2年～JAさいたま農業後継者理事
令和3年～5年 JA埼玉県青年部協議会委員長
②イチゴ、露地野菜 約1%
私が県の委員長になった頃にちょうどコロナウイルスが流行り出して、米の
減反が叫ばれ、そして今、米価をめぐって混乱が続いています。良く言えば、今ま
で農業に関心のなかった人がこちらを気にし始めたとも言えます。ただ、赤字
なら辞めればいいのに、と思われているのは、悲しいです。私たちは消費者の
食を守っている、農地を守っているのだと自覚する必要があるし、営農の手
を止めるわけにはいかないのです。
若い人が魅力を感じるような、尊敬できるような“カッコいい”農家であ
りたいと考えています。農家が元気で頑張ればJA職員もや
りがいが出て、お互いにとっていい関係
になると思います。

私が県の委員長になった頃にちょうどコロナウイルスが流行り出して、米の減反が叫ばれ、そして今、米価をめぐって混乱が続いています。良く言えば、今まで農業に関心のなかった人がこちらを気にし始めたとも言えます。ただ、赤字なら辞めればいいのに、と思われているのは、悲しいです。私たちは消費者の食を守っている、農地を守っているのだと自覚する必要があるし、営農の手を止めるわけにはいかないのです。
若い人が魅力を感じるような、尊敬できるような“カッコいい”農家でありたいと考えています。農家が元気で頑張ればJA職員もやりがいが出て、お互いにとっていい関係になると思います。

- ①令和3年～JA越谷市園芸部部长
②コマツナ 約10%、カリフラワー 約20%
肥料・農薬・資材の価格や人件費が高騰する中、野菜の値段は
上がってきていません。主要品目のコマツナは一年を通して市場
へ契約出荷をしていますが、近年の異常気象による影響も大き
く、契約出荷数量を確保すること大変苦勞しています。そんな
中、繁忙時期に栽培が上手く回せた時や、出荷先(学校給食)
や知人から野菜の出来栄を褒められた時、おいし
かったと言われた時にやりがいを感じています。消
費者の方には、一年を通して野菜を買えるあり
がたさや苦勞を知ってもらい、価格面
においてもご理解いただけると嬉
しいです。

私が県の委員長になった頃にちょうどコロナウイルスが流行り出して、米の減反が叫ばれ、そして今、米価をめぐって混乱が続いています。良く言えば、今まで農業に関心のなかった人がこちらを気にし始めたとも言えます。ただ、赤字なら辞めればいいのに、と思われているのは、悲しいです。私たちは消費者の食を守っている、農地を守っているのだと自覚する必要があるし、営農の手を止めるわけにはいかないのです。
若い人が魅力を感じるような、尊敬できるような“カッコいい”農家でありたいと考えています。農家が元気で頑張ればJA職員もやりがいが出て、お互いにとっていい関係になると思います。



JAさいたま

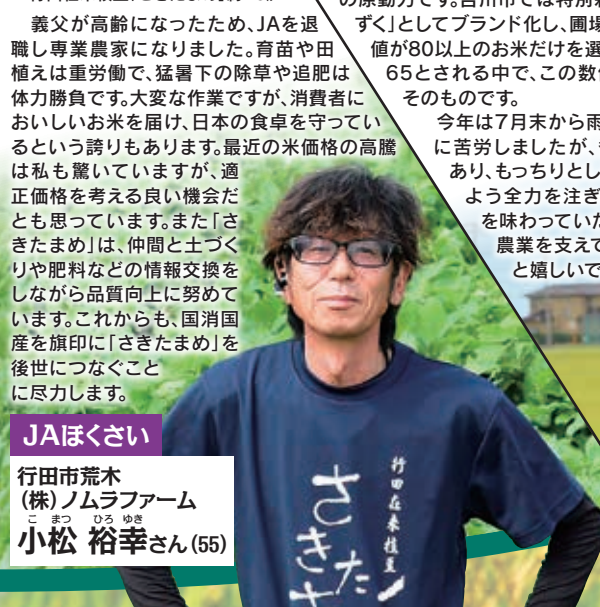
さいたま市見沼区
もり た やすひろ
森田 泰弘さん(54)



JA越谷市

越谷市小曾川
フジ園芸
ふじ い みつ き
藤井 光樹さん(42)

- ①令和5年～
JAほくさい監事・
行田豆吉クラブ代表
②米 約25%、小麦 約10%
ビール大麦 約11%
行田在来枝豆「さきたまめ」約25%
義父が高齢になったため、JAを退
職し専業農家になりました。育苗や田
植は重労働で、猛暑下の除草や追肥は
体力勝負です。大変な作業ですが、消費者に
おいしいお米を届け、日本の食卓を守ってい
るという誇りもあります。最近の米価格の高騰
は私も驚いていますが、適
正価格を考える良い機会だ
とも思っています。また「さ
きたまめ」は、仲間と土づく
りや肥料などの情報交換を
しながら品質向上に努めて
います。これからも、国産
国産を旗印に「さきたまめ」を
後世につなぐこと
に尽力します。



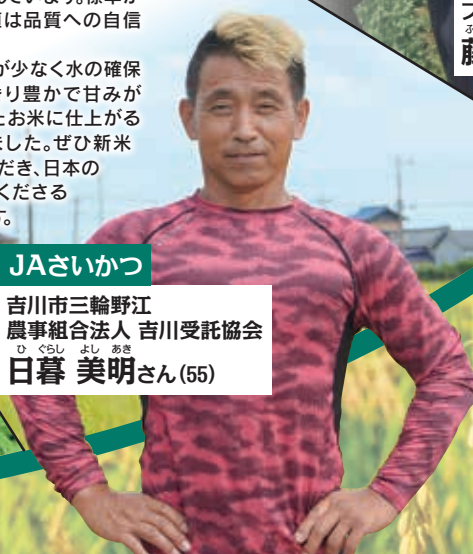
JAほくさい

行田市荒木
(株)ノムラファーム
こまつ ひろゆき
小松 裕幸さん(55)

- ①令和元年～吉川米の会会長
令和3年～JAクラブ副会長
②米 約130%、ナマズ養殖
農業を続けることは決して楽ではありません
が、「おいしいお米を届けたい」という想いが私たち
の原動力です。吉川市では特別栽培米を「吉川のし
ずく」としてブランド化し、圃場ごとに測った食味
値が80以上のお米だけを選んでいます。標準が
65とされる中で、この数値は品質への自信
そのものです。
今年は7月末から雨が少なく水の確保
に苦勞しましたが、香りが豊かで甘みが
あり、もっちりとしたお米に仕上が
るよう全力を注ぎました。ぜひ新米
を味わっていただき、日本の
農業を支えてくださ
ると嬉しいです。

JAさいかつ

吉川市三輪野江
農事組合法人 吉川受託協会
ひぐらし よし あき
日暮 美明さん(55)

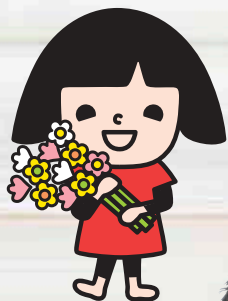


1 2

役歴・所属
栽培品目・面積

の 声

して厳しい上に、消費者が農業や
にあるとは言えない。今回の特集
ッセージを紹介する。農業の“今”
てもらいたい。



©みんなのよい食プロジェクト

JAふかや

深谷市柏合

塚越 健一さん(48)

- ①令和7年～JAふかや
深谷ゆり部会部会長
- ②LAユリ 約120畝

日本のユリ生産者の球根は、オランダからの輸入がほとんどです。日本国内の生産資材等の価格高騰に加え、オランダ国内の情勢の変化による値上がりの影響を受け、厳しい状況が続いています。また、近年の猛暑の影響で、通常の栽培方法では良質なユリを作ることは難しく、生産者は高温に強い品種を試験的に栽培して選定したり、遮熱材やミストを使って栽培するなど様々な取り組みをしています。

そんな中でも、秀品が作れると非常に嬉しく、市場などからお褒めの言葉をいただく励みになります。より良いものが作れるように努力していますので、ぜひ手に取っていただき、1本でも家に飾ってもらえると嬉しいです。

- ①令和6年～JAくまがやアグリユース会長
令和7年～JA埼玉県青年部協議会副委員長
- ②米 11畝、小麦 13畝、ブロッコリー 1畝

暑い街として有名な熊谷市で、米麦や露地野菜を生産しています。日々、農業の根幹である土づくりに重点を置き、真剣に農業に取り組んでいます。私は、農家の「家」は化学の「化」と考えています。年々暑さが増えている気候変動へのアプローチとして、土壌診断を有効活用し、農産物が育ちやすい環境を整えるため、適正な土づくりを行っています。

今後も、作物の収穫量増加や品質向上に努め、多くの消費者に満足してもらえる農産物づくりを心がけていきたいです。

JAくまがや

熊谷市玉井
鯨井農場

鯨井 義之さん(44)

JA埼玉ひびきの

上里町七本木

白須 貴裕さん(45)

- ①令和元年～2年
上里一元出荷協議会白菜・
キャベツ部会部会長
- ②ハクサイ 6畝
ブロッコリー 6畝、ネギ 2畝

上里町のハクサイの生産は、JAの系統出荷で県内の8割以上を占めるほど。そんな一大産地を支える担い手であることに誇りを持って、日々農業に励んでいます。また、若手が部会の運営に積極的に参加し、それをベテランが支えるという、世代間で良い連帯ができていますし、JAと有志農家が協力してJ-GAPの取得に取り組むなど、とても活気のある地域でもあります。

酷暑などの天候不順が経営に大きな影響を及ぼしていますが、私たち生産者は様々な努力をして消費者の皆さんのもとに野菜をお届けしています。皆さんには野菜をいっぱい食べてもらうことで、産地を応援していただきたいです。

- ①平成28年～
JA埼玉中央吉見町主穀研究会理事
令和4年～吉見町温直水稻栽培研究会会長
- ②米 約13畝、小麦 約2畝

農業関係の会社を退職後、2011年に親元就農しました。県認証特別栽培にも取り組み、品質と食味にこだわった安全・安心な米作りを実践しています。肥料や農薬、資材、燃料代が上がっている中ではありますが、受け継いだ田んぼを守っていくため、また、おいしいお米を楽しむにしてくれている方のために、精一杯頑張っています。ぜひ、米価への価格転嫁は理解してほしいなと思います。

JA埼玉中央

吉見町南吉見

小池 貴史さん(47)

- ①平成28年～JAちちぶ園芸部会所属
令和3年～同部会青年部長
- ②キュウリ 20畝、トマト 2畝

地域ブランドの「秩父きゅうり」は春・秋作でハウス栽培を行い、市場出荷しています。このキュウリは個人ではなく、部会で出荷しているため、部会全体で品質向上に取り組んでいます。私が青年部長を務めるこの部会は広い年齢層が所属していて、講習会も他産地に負けないくらい熱心に行っています。きっちりした栽培・規格講習会、出荷時の厳しい検査により、高い評価を得ています。

ベテランと若手が共に高め合いながら頑張っていますので、ぜひ買って食べて応援してもらいたいです。

JAちちぶ

秩父市太田
石橋農園

石橋 修さん(53)

- ①令和7年～JAいるま野青年後継者組織連絡協議会会長
- ②ナス、ホウレンソウ、ニンジンなど約3畝

資材等の価格は従来と比較して約3倍にもなっているのが現状です。近年の猛暑・水不足に対して、追加で井戸を掘るなどの対応もしました。農業を取り巻く環境は依然として厳しいですが、それでも私は地元の「旬」で新鮮な野菜を消費者にお届けするため、安全・安心に食べられる野菜をお届けするため、日々農業に励んでいます。

農産物は「スイッチを押せば上がり!!」でもなければ、作ったものの全てが商品になるわけでもありません。毎日、農家が我が子のように大切に愛情を込めて農産物を育てていることを知っているだけで、我々の励みにもつながります。

JAいるま野

鶴ヶ島市藤金
黒岩農園

黒岩 一太さん(41)

県内・生産者

農業を取り巻く状況は依然と生産者について知る機会も十分では県内各JAの代表者からのメを、生産者の訴えを、ぜひ感じ



顧客満足度向上と知識習得が目的 窓口担当者 ロールプレイング大会

当JAは7月10日(木)、利用者の顧客満足度向上と職員の知識習得を目的とした、令和7年度窓口担当者ロールプレイング大会を行いました。



ロールプレイング大会をJA独自で行うのは3回目。今回は女性の窓口担当者が対象で各店舗から10名が参加しました。

来店者に自動車共済とN I S A口座を案内する設定で、1人当たり15分を目安にロールプレイングを行い、審査員は話し方や説明内容など3つのチェック項目を各10点満点で採点しました。

厳正な審査の結果、最優秀賞に成宮支店の森さくらさんが選ばれました。

森さんは「大会を通じ、お客様に寄り添った接客について改めて学ぶことが出来た。この経験を実際の業務に活かしたい」と話しました。

審査委員長を務めた吉野昭司信用共済担当常務は「今回の経験を窓口の現場で活かし、さらなる顧客満足度の向上に努めてもらいたい」と話しました。

気候変動に対応する品種を選定 ネギ品種比較検討会

当JAは7月23日(水)、妻沼地区の圃場で、昨今の気候変動に伴うネギの品種比較検討会を開きました。



暑い街として知られる熊谷市では、夏場の猛暑による生育への影響で、ネギの出荷時期が年々遅れています。販売単価の高い年内の11月から安定的に出荷ができるように、ネギの品種選定等について生産者からJAに要望があり、栽培試験を行うことになりました。

同地区のネギ生産者2名に協力を仰ぎ、合計6品種のネギを試験的に栽培。関係者協力のもと、3月に播種し5月に定植作業を行いました。

検討会では関係機関から各品種の特性や今後の栽培管理等について話があり、生産者は熱心に耳を傾けていました。

検討会に参加した、北部営農経済センターの営農相談員、永倉恒輝係長は「近年の暑さの影響でネギの管理作業が遅れている。年内に出荷できるような品種の選定を行い、生産者の経営安定につなげてもらいたい」と話しました。



ジェイク 通信

JAくまがや管内の出来事をピックアップ!

インスタグラムを通じて魅力を発信

「埼玉わっしょい大使」等が 「ロロン」をPR



インスタグラムを通じて埼玉県産農産物の魅力等を発信する「埼玉わっしょい大使」と「埼玉県広報アンバサダー」は7月17日(木)、熊谷市の特産品であるラグビーボール型カボチャの品種「ロロン」の取材活動を行いました。

自身のインスタグラムアカウントや県公式アカウント「埼玉わっしょい」で「ロロン」に関する投稿を行いフォロワーにPRします。

当日は、圃場やふれあいセンター妻沼店、熊谷青果市場を訪れインスタグラム投稿用に「ロロン」について取材。妻沼地区で「ロロン」を12アール生産する市川晃さんは、圃場で大使らからの質問に答えながらPR動画の撮影に協力しました。

市川さんは「このような取組を通じて『ロロン』のことを多くの人に知ってもらいたい」と話しました。

「埼玉わっしょい大使」の米澤麻里絵さんは「埼玉県のおいしい農産物を畑から食卓までワンチームでつながるように応援していきたい」と話しました。



★今月のあなたの運勢★ 10月 // 牡羊座 3/21~4/19

【全体運】揺れる心境の中で考えることが多そう。その思案は無駄ではありません。下旬には良い答えを導けるはず。冷静に
【健康運】油断大敵。弱い部分はしっかりケアすれば安泰です

【幸運の食べ物】ギンナン

☆モナ・カサンドラ

相続時のトラブル軽減が目的 遺言書に関する セミナー開催



当JA資産管理部は7月26日(土)、西部営農経済センター会議室で遺言書に関するセミナーを開きました。

遺言書に関する正しい知識を身に着けることで、相続時のトラブルを軽減することが目的です。

遺言を残す側はもちろんのこと、残される次世代の方も参加できるように開催日を土曜日に設定。事前にJA公式LINEでセミナー開催の周知を図り30名が参加しました。

当日は、講師の税理士法人税の西田の西田芳秋代表から、遺言での救われた事例や相続トラブルを防ぐための備えについて具体的な説明があり、参加者は熱心に耳を傾けていました。

JAくまがや合併30年記念 夏の農業機械展示会



当JAは7月25日(金)、26日(土)の2日間、東部営農経済センター敷地内で、当JA主催、全農埼玉本部および取扱メーカー各社協賛の「JAくまがや合併30年記念夏の農業機械展示会」を開きました。

会場ではトラクター、コンバイン等の農業関連機械を展示し、JA担当者やメーカー担当者が来場者に搭載技術や操作方法を説明しました。

展示会の他にも、農業資材展示即売会を開き、時期に合わせた商品として除草剤等を特別価格で販売。また、農業融資相談コーナーや断熱省エネリフォーム相談会も開き、来場者からの相談を受け付けました。

熱中症予防ポスター等を寄贈 妻沼西中学校 熱中症予防グッズを寄贈



熊谷市立妻沼西中学校は7月25日(金)、妻沼西支店を訪問し、熱中症予防に関するグッズを寄贈しました。

訪問したのは同中学校の保健委員会に所属する3年生の生徒2名と顧問の教諭。

同校で取り組んでいる「【暑さ対策】地域へ発信！中学生サポーター活動」として、生徒たちが作った熱中症予防のポスターや、来店者用の塩分補給タブレット等をJA職員に渡しました。

妻沼西支店の坂本賢一支店長は「毎年、グッズをいただき感謝している。当支店も来店者や訪問先に声掛けを行い、熱中症予防を呼び掛けていきたい」と話しました。

地域連携活動

～JAくまがや各部署の職員が
地域のイベント等に参加しました～

■8月2日(土)
山王三尻支店
三尻地区納涼大会



■8月8日(金)
成宮支店
伊弉諾神社夏祭り



渉外活動の考え方や姿勢を学ぶ セールススキル& マインドセット研修



当JAは7月18日(金)、本店会議室で、セールススキル&マインドセット研修を開きました。

職員のスキル向上とモチベーションアップが目的で、外部講師の白戸三四郎氏を招き研修を行いました。

各支店と本店の担当職員が参加し、渉外活動に関する考え方や姿勢について学習。受講した参加者は「多くの学びと発見があった」「明日からすぐ実践したい」など話していました。

研修会を企画した共済普及課の真下和也課長は「研修で学んだことを活かし、利用者の声に寄り添いながらニーズにあった解決策の提言を実践したい」と話しました。

3年以上の 農協支部長を対象に 農協支部長 永年表彰

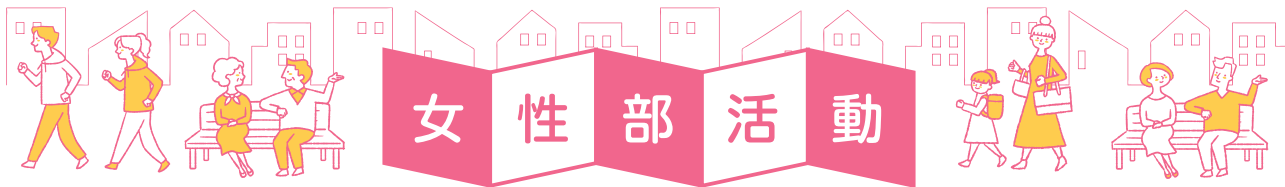


当JAは7月25日(金)、本店会議室で、永年にわたり事業進展に尽力いただいた農協支部長を対象とした表彰式を開きました。

3年以上の活動実績がある農協支部長28名が表彰の対象で、当日の表彰式には8名が出席しました。

当JA表彰規程に基づき、吉田公一代表理事組合長から感謝の言葉とともに表彰状と記念品が贈られました。





女性部支部長 苔玉作り講習会

J A くまがや女性部は7月18日(金)、東部営農経済センター会議室で苔玉作り講習会を開きました。

女性部支部長や女性理事、J A 担当者が参加しました。

苔玉作りでは、熊谷市内の専門店から講師を迎え、ガジュマル、ナンテン、ミヤビバラ、長寿梅の4種類の木から一つを選び、木の根の周りに専用の土を丸くするようにつけ、苔をミシン糸で巻いて苔玉を作りました。

参加者は「難しくて大変だったけど、自分好みの苔玉ができたので嬉しかった。これからも大切に育てていきたい」と笑顔を見せていました。



女性部直伝レシピ

ねぎたっぷり！ねぎフライ

【材料(3人前)】

小麦粉 300g
水 540cc
ネギ 3本
だしパック 1個(顆粒だしでもOK)
サラダ油 適量
青のり・紅ショウガ・かつおぶし・ソース・
醤油・マヨネーズ お好みで



【作り方】

- ①ネギ3本を小口切りにする。
- ②小麦粉に水を加えて混ぜ合わせる。
- ③②に①のネギを混ぜ合わせる。
- ④だしパックの中身を③に混ぜ合わせる。
- ⑤フライパンを中火にかけ油を引く。
- ⑥④の生地をフライパンに薄く伸ばして焼いていく。
- ⑦生地両面に焼き目がつくまでじっくり焼く。
- ⑧焼きあがったらお好みで調味料をかけて完成。

J A くまがや YouTube
チャンネルにもレシピ動画を公
開中！是非ご覧ください！



埼玉県北部の方なら誰もがご存じのソウルフード「フライ」。熊谷産のネギがたっぷり入った「ねぎフライ」は絶品！是非作ってみてください！

★女性部部員募集中★

女性部の加入については、お近くの支店まで



★今月のあなたの運勢★ 10月 // 双子座 5/21~6/21

☆モナ・カサンドラ

【全体運】勢いがあり多少の無理なら通ります。時には強気で押してみると好結果に。レジャー運が良いのでお出かけを
【健康運】消化のいいメニューで胃腸をいたわって 【幸運の食べ物】 さんしょう

税

務

法

務

相談



JAくまがや
顧問弁護士
長島 佑享

千円の着服で1200万円の退職金がゼロ？

父は、29年間、市バスの運転手をしていましたが、運賃千円を運賃箱に入れずに着服したことで、車内では禁煙だったのに、乗客がいない車内の運転席で停車中に1週間に5回も喫煙したことを理由に懲戒免職となり、1200万円位貰えるはずだった退職手当がゼロになりました。父は、今まで公金を着服したことは無く、千円も弁償しています。退職手当の請求を争えるでしょうか。

！な～るほど！ ゼロとする判断も裁量の範囲内で適法

市には、市職員に対する退職手当の支給に関する条例があり、懲戒免

職処分を受けた退職者に対する退職手当に関して規定されているのが通常です。

市の条例では、当該退職者の職務、責任、勤務状況のほか、不正の経緯、その後の退職者の言動、不正が公務の遂行に及ぼす支障の程度、不正の公務に対する信頼に及ぼす影響などの事情から、退職手当の支給の有無や額の判断を、管理者の裁量に委ねられていることが多いです。裁量に委ねられている以上は管理者の判断が、社会通念上著しく妥当を欠いて裁量権の範囲を逸脱した、又は、裁量権を濫用した、と言えない限り違法とはいえません（最判令和5年6月27日）。

本件では、わずか千円であっても公金の着服であり、これはバス事業に対する信頼を大きく損なう不正です。また車内禁煙と知りつつ敢えて車内で喫煙する態度は、勤務態度の不良を示しますから、退職手当の全部を支給しないとの判断は、社会通念を逸脱したとは言い難いでしょう。従って、たとえ、29年間の勤務で初めての着服で、着服した千円は弁償済みであり、「わずか千円の着服で、1200万円の退職手当を失うのは酷い」との意見はあるとしても、退職手当の請求が一部でも認められる可能性は低いでしょう（最判令和7年4月17日）。

？ どうしよう？ 借地権を他人に譲渡したいが地主が反対

私AはBに対して、約40年前に、普通建物の所有を目的として、宅地300㎡を「賃借権の譲渡・転貸の禁止」の特約をして賃貸し、Bは木造建物を建てて今日まで居住していました。

ところが、このたび、Bは、建物と土地賃借権を第三者Cに売り渡したいとして、Aを相手方として「賃貸人の承諾に代わる裁判所の許可」の申立という手続きを裁判所にしてきました。Aはどのように対応したら良いでしょうか。

！ な～るほど！ 地主の承諾に代わる裁判所の許可

建物の所有を目的とする土地賃借契約の賃借人B（借地権者）は、借地上的建物については所有者であるものの、借地権を第三者に譲渡するためには、賃貸人Aの承諾を得なければできません。これに違反して譲渡すると、賃貸人から土地賃貸借契約を解除されるおそれがあります。このため、借地借家法19条は、賃借人Bを保護するため、賃貸人の承諾が得られなくても、裁判所の許可を得れば賃借権を第三者に譲渡できると規定しています。

Bの申立を受けると裁判所は、賃借権がCに譲渡・転貸されてもAが不利益を被るおそれがないと判断すると、Bが賃借権をCに譲渡することを許可し、同時に賃借権の譲渡承諾料として借地権価額の約10%をAに支払うことを命じる決定（審判）をするでしょう。それ故、Aは、不本意であっても譲渡承諾料を取得して借地人がCに代わることを余儀なくされます。

しかし、Aが譲渡を阻止したいときは、賃借人Bに相当の対価を支払って自ら賃借権付建物を買い受ける申立をすれば、Cに優先して、Aが賃借権付建物を取得することができ（介入権の行使 同条3項）。「相当の対価」とは、建物と賃借権の譲渡代金の合計額から賃借権の譲渡承諾料を控除した額と解されています。

JAの無料相談

☎048-523-9015(直)

本店 資産相談課

●法務相談…毎月15日(要予約)PM1:30より
相談員 長島法律事務所

※尚、15日が土日及び祝日にあたる場合は翌日となります。

※お申し込みは、電話でご予約下さい。

★今月のあなたの運勢★ 10月 // 蟹座 6/22～7/22

☆モナ・カサンドラ

【全体運】 ドキリとすることがあるものの結果としては良い方向に進みます。ピンチはチャンス！ 問題解決に向けて前進
【健康運】 体力や持久力アップのメニューで体を整えましょう
【幸運の食べ物】 シメジ



今回の担当TAC
山口 由宏

営農相談員(TAC)

【東部営農経済センター】
☎048-523-4311

山岸 雅臣
石橋 友輔

【西部営農経済センター】
☎048-533-3911

田中 秀樹
山口 由宏

【南部営農経済センター】
☎048-536-7911

長原 寛八

【北部営農経済センター】
☎048-589-2911

永倉 恒輝



「営農情報」はコチラから

お問い合わせについては、
お近くの
営農経済センターへ

秋へ向けての 秋冬ブロッコリーの病害防除



気象庁の全国気温ランキングでは、熊谷市は上位常連になるほどの危険な暑さが今年も続きました。今後も

昨年と同様に気温の高い日がまだありますが、秋への気温の変化や気象条件とともに、各病原菌の温度帯が変化していく季節に向かっていきます。

1 気温条件

各病原菌が活動しやすい温度帯の一覧としては、

- ・25℃～30℃ 『黒斑細菌病』
- ・20℃～25℃ 『黒すす病』
- ・7℃～15℃ 『べと病』

と各温度帯での病害リスクが高くなっています。

2 病気の症状

① 黒斑細菌病

葉に初め水浸状の小斑点を生じ、拡大・融合してハローを伴う大型の黒褐色病斑となる。病気が進行すると葉に穴が開き、葉が腐敗し、最終的には葉の大部分が腐敗し、枯死する。

② 黒すす病

花蕾及び葉に発生する。花蕾は黒色の小斑点が生じた後に拡大、黒褐色に腐敗し、周囲の花蕾が黄変する。花蕾に腐敗臭はない。葉には褐色輪紋状の病斑が生じる。高温多湿条件で多発。

③ べと病

下位葉から発生する。初めに暗緑色の小斑ができ、小斑が拡大して淡緑色となる。その後、病斑の葉裏に白い霜状のカビが生える。植物残渣や土中に潜む。低温下の連続した雨天で発生しやすい。

※ 収穫期に花蕾や主茎部に発生する場合もあるので要注意！

3 対策について

通気性や排水性の悪い圃場は多湿となり病原菌の感染と胞子形成を助長させてしまいます。密植を避け通気性を確保し、排水性の向上に努めましょう。

また、圃場巡回を小まめに行い、害虫による被害や雨風等による傷口からの病気感染を抑えるための予防・防除の薬剤散布を適宜行い発病しにくい圃場管理をしましょう。

散布液量：すべて「100～300ℓ/10a」、散布方法はすべて「散布」

RAC コード	薬剤名	適用病害			希釈倍率 使用量	使用時期	使用 回数	予防 治療	備考
		黒斑細菌病	黒すす病	べと病					
M1	キノンドー水和剤40	○			800倍	収穫14日前まで	3回以内	予防	
31	スターナ水和剤	○			2000倍	収穫14日前まで	2回以内	予防	
7	パレード20フロアブル		○*		2000～4000倍	収穫前日まで	3回以内	治療	菌核病
11	メジャーフロアブル	○	○		2000倍	収穫前日まで	3回以内	治療	菌核病
27/11	ホライズンドライフロアブル		○		2500倍	収穫前日まで	3回以内	予防/治療	
U17	ピシロックフロアブル			○	1000倍	収穫前日まで	2回以内	予防	
11	アミスター 20フロアブル		○	○	2000倍	収穫前日まで	3回以内	治療	菌核病
21	ランマンフロアブル			○	2000倍	収穫前日まで	3回以内	治療	
21	ライメイフロアブル			○	2000～3000倍	収穫7日前まで	4回以内	治療	
40	レーパスフロアブル			○	2000倍	収穫7日前まで	2回以内	治療	
M01	Zボルドー			○*	500倍	—	—	予防	

★「はなやさい類」で登録あり。 ※「野菜類」で登録あり。
農薬を使用する際は必ず使用農薬のラベルを確認しましょう！
農薬の飛散防止に努めるとともに、使用記録簿をつけましょう！



★今月のあなたの運勢★ 10月// 獅子座 7/23～8/22

☆モナ・カサンドラ

【全体運】 コミュニケーション運が上昇。いろいろな話が入ってきますが、玉石混交なので価値あるものを見極めリスク管理を
【健康運】 関節の痛みは甘く見ないで。サポーター使用が◎ 【幸運の食べ物】 ジャガイモ



麦類は種期の作業

令和7年産（6年まき）の麦類は、出芽苗立は順調だったものの、2月の平均気温が過去10年で3番目に低かったことから、生育量が少なく茎数不足になりました。しかし、登熟期間の定期的な寒暖と降雨により、じっくりと登熟が進んだため、適期は種では多収傾向、遅まきでは穂数不足により減収傾向となりました。

また、開花期の降雨の影響で赤かび病の発生も見られました。以下の管理ポイントを踏まえ、は種期の作業を行いましょう。

排水対策・土づくり

- 排水対策として水稻収穫後速やかに、ほ場の周囲とほ場内5～10m間隔で排水溝を設置し、適期は種ができるようほ場の乾燥を早めましょう。排水溝は排水路につなげて速やかに地表水を排水させます。カタで切断した稲わらは、

焼却せずにすき込みましょう。この時、分解を促す石灰窒素を10a当たり20kg施用しましょう。

● 完熟たい肥を10a当たり1t施用しましょう。たい肥の散布が難しいときは、ペレット状の濃縮たい肥も有効です。

● 麦は酸性に弱い作物です。酸性に偏った土壌では、葉の黄化や生育抑制等の障害が発生します。事前に土壌酸度を調べ、pH6.0～6.5を目標に必要な量の石灰質肥料を施用しましょう。

● ビール大麦や六条大麦は小麦よりも酸性に弱いので石灰質肥料を積極的に施用しましょう。

● なお、麦の発芽障害を避けるために、石灰質肥料は、種の2週間前までに散布しましょう。

施肥・は種

- 毎年必ず種子更新を行いましょう。

● 収量と品質（たんばく含量）を確保するため、下表を参考に麦の種類の応じた肥料を確実に施用しましょう。

● 必ず種子消毒をして、は種適期に薄まきを徹底しましょう。

除草剤散布

● 雑草防除は、は種後の土壌処理が最も効果的です。特に、カラスミギ、ネズミミギ、スズメノテッポウなどの難防除雑草は、雑草の出芽前までに除草剤散布することで効果が安定します。

● は種作業と除草剤散布はセットで行いましょう。は種後の除草剤散布が遅れた場合、その間に雑草が発生することがあります。降雨が予想される場合は、は種直後に除草剤が散布できるか判断して作業しましょう。

● は種後の鎮圧は、除草剤の効果を高めるとともに、土壌水分が低い時の出芽を良好にします。ただし土壌が湿潤な場合は湿害を助長するため、土壌の状態で判断しましょう。

表1 麦類の品種別施肥、は種方法

品種	は種適期	は種量	施肥窒素量	施肥例 ドリルまき (高度化成14-14-14)
さとのそら	11月20日～30日	5～7kg/10a	基肥 6～7kg/10a 追肥 出穂前までに4kg/10a	基肥 45～50kg/10a 追肥 20～30kg/10a
あやひかり	11月20日～30日	6～8kg/10a	基肥 8kg/10a 追肥 茎立前に2～3kg/10a	基肥 60kg/10a 追肥 15～20kg/10a
すずかぜ	11月15日～25日	5～6kg/10a	基肥 7kg/10a 追肥 茎立前に2kg/10a	基肥 50kg/10a 追肥 15kg/10a
ニューサチホ ゴールド	11月15日～25日	5～6kg/10a	基肥 6～7kg/10a 追肥 低たんばくほ場では 茎立前に2kg/10a	基肥 45～50kg/10a 追肥 15kg/10a (低たんばくほ場)

大里農林振興センター

農業支援部



ジ エ イ ク 広 場

地域で輝く
人を紹介♪



絵画＆音響

熊谷市飯塚

船越 ふなこし

均さん ひとし
(70)

■フランスの美術学校に在籍

私の趣味は絵を描くことです。21歳の時に仕事の関係で住んでいた宮城県の七ヶ浜や松島の風景に魅了され、趣味で水彩画と油絵をはじめました。

その後、会社を退職し、フランス語を独学で習得。絵画を学ぶためフランスに渡り、美術学校に在籍しました。帰国後は、公務員として働きながら、絵画の制作活動をしてきました。

過去には個展も開き、今までに制作した作品は約200点。作品のもとになるスケッチは800枚を超えます。作品は自宅の敷地内にあるアトリエで制作し、同じく敷地内にある展示室等に飾っています。



■大好きな音楽を聴きながら

音響にもこだわっており、自宅とアトリエにオーディオ機器を設置。イギリス、ドイツ、イタリア製のスピーカーを所有し、様々なジャンルの音楽を楽しんでいます。

24年4月まで病気の治療に専念していたため、現在は絵画の制作を休んでいます。今年、秋から活動を再開する予定です。

お気に入りの音響設備で大好きな音楽を聴きながら、今後も絵画を制作していきたいと思っています。



★今月のあなたの運勢★ 10月// 天秤座 9/23～10/23

☆モナ・カサンドラ

【全体運】運勢はとてとてもパワフルで新しいことにツキあり。やってみたかったことに挑戦を。薦められたものを試すのも吉
【健康運】医食同源、バランスの取れた食事で元気アップ 【幸運の食べ物】ルッコラ

ゴルフ&グラウンドゴルフ大会

ゆう
ゆう会



▲ゆうゆう会 成宮支部 グラウンドゴルフ大会
7月17日(休) 彩の国くまがやドーム



▲ゆうゆう会 佐久良支部 グラウンドゴルフ大会
7月17日(休) 彩の国くまがやドーム



▲ゆうゆう会 妻沼東支部 グラウンドゴルフ大会
8月8日(金) 妻沼東運動公園



▲ゆうゆう会 奈良中条支部 第3回ゴルフ大会
8月20日(休) 大麻生ゴルフ場



大島さんの趣味は、学生時代から現在まで続けている囲碁です。以前は、日本棋院熊谷支部に所属しており、成田公民館の囲碁教室で先生として生徒たちに囲碁を教えていたこともあります。

ゴルフも40年以上続けており、現在も健康と仲間たちと楽しむために、月に2〜3回ゴルフ場でプレイしています。

また、平成8年頃、上川上長寿会を中心としたグラウンドゴルフ部を設立。現在も毎週1回練習をし、JAくまがや主催の大会にも

出場しています。他にも、家庭菜園を楽しんでおり、ナスやキュウリ、スイカ、ブドウ、モモなどを作っています。

今まで大病をしたことがないと、健康の秘訣を聞くと「子供のころから朝晩はご飯と味噌汁を欠かさず食べている。歯を大事にしてよく噛み、食べ過ぎないようにすることが大事。体に悪いと思ったことは一切やらず、健康にいいと思ったものは何でも取り入れるようにする」と話していました。

今までは大島さんに、健康の秘訣を聞くと「子供のころから朝晩はご飯と味噌汁を欠かさず食べている。歯を大事にしてよく噛み、食べ過ぎないようにすることが大事。体に悪いと思ったことは一切やらず、健康にいいと思ったものは何でも取り入れるようにする」と話していました。

JAで年金を受け取られている
大島 常次さんです。

ゆうゆう日和

熊谷市上川上



読者の皆様からのお便りを紹介しています。
テーマにまつわるエピソードやイラストのほか、
本誌を読んだ感想もお待ちしております！

ふれあいランド

●●● テーマ『この夏、試した・試してみたい暑さ対策』 ●●●



〈新井 あや子〉

庭の花をブルー一色でうめてみた
い！と思いつつ赤いダリアが咲
き、ピンクのバラが…



〈せいばあ〉

1度でいいから試してみたい私の
暑さ対策。それは清里高原のテ
ラスに座つてのんびりしたい。それも
熊谷が一番暑い7月、8月、9月の
3ヶ月間！でも、夢かな！そんな事を
思い浮かべながら、田んぼの涼しい風
に吹かれて今晚も眠りましょう。カエ
ルのBGMをお供に！！



〈ジャズ大好き子〉

去年はところてんで夏を乗り切り
ました。お酢が入っているの
体に良かったと思いました。今年はま
ろやかなお酢に牛乳を入れ、薄めて飲
んでいます。お酢は15ccぐらいで牛乳
は120ccぐらいです。暑い夏を乗り
切る為に、私はお酢入り牛乳で頑張り
ます！！



〈中嶋 ふさ江〉

一般的には蔓物、例えばヘチマ・
朝顔、打ち水等々考えられます
が、葎簾や簾の使用も効果的。音で涼
むのもまた良いです。風鈴もその一つ、
軽やかな音色が体にしみみます。

ふれあい応募フォームのお知らせ

当JAのホームページから「ふれあいランド」
「ふれあい文芸」「クロスワードパズル」の応募
が出来るようになりました！
スマホやパソコンから簡単に応募できます！
皆様からのご応募をお待ちしております♪



詳しくは
こちらから♪



※7月号のテーマ「本当に焦りま
した！今までで一番のピン
チ！」に対して…
庭の『どろぼう』を抜いている途中、
どうしても抜けないので全力で強く
ひっぱったら途中で切れて、尻もちを
ついてしまった。「やってしまった…」
と思ったら、もう立てない！歩けな
い！なんと右大腿骨頸部骨折！即、入
院手術。「こんなはずではなかった…」
術後歩けるようになって、両足で立つ
て歩けることの嬉しさに大感動しまし
た。

〈今井 和枝〉

応募要項につきましては、折り込みの応募用紙をご確認ください。

※皆様からの応募等による個人情報につきましては、一部本誌への掲載と記念品発送以外の目的には使用致しません。予めご了承ください。



★今月のあなたの運勢★ 10月// 射手座 11/23~12/21

☆モナ・カサンドラ

【全体運】 趣味が新たな交友につながります。仕事の異業種交流も吉。広く浅く何でもやってみましょう。うわさ話は避けて
【健康運】 足元の防寒対策を早めに準備。爪のお手入れが◎

【幸運の食べ物】 柿



短歌

ノナルの麦酒片手に縁側で
妻のひと日をうなづきて聴く

〈鯨井 晴〉

減塩は心がけてはいるけれど
採れたて胡瓜味噌つけ食べる

〈新井 あや子〉

暑い中帰ってみれば冷や汁が
出来ているよと声かける夫

〈おおばあば〉

イベントで賜びしゴーヤの苗一本
なり花ついて楽しみ増える

〈高田 ふみ子〉

俳句

野良猫とならび柏手雨をひす

〈鯨井 晴〉

梅雨もよい巾広うどん振る舞われ

〈中嶋 ふさ江〉

朝顔の花数えつつ蔓直す

〈新井 なみ子〉

いがらっぽい麦藁の煙風に這う

〈ドロシヨ〉

川柳

ヴィンテージ言われてみたい高齢者

〈稲村 光〉

「暑いぞ」の冠返上暑い夏

〈若林 幸治〉

懐に掴んで入れたい青田風

〈長谷川 よ志〉

先に逝く後は任せたLED

〈野村 善雄〉

選者のワンポイントアドバイス（川柳）

どうも実感はないのですが、二〇二七年末までにすべての蛍光灯の製造が中止されるらしいです。そうなったら、代わりの明かりをどうするか、です。計算上は電気が安くなるLEDを使うことになるのかもしれませんが、身に迫る大問題です。そんな時、先に逝く後は任せたLED、という川柳が作られました。クスッと笑いたくなります。ユーモアがあります。膝を打ちたくなる五七五です。

協力：熊谷市文化連合

タテのカギ

- 1 お代はいただきます
- 3 転職をしたいが、いざとなると——を踏んでしまう
- 6 金箔の生産量第1位の市がある都道府県
- 8 皿を数えるときに使う言葉
- 9 あえるとパスタが黒くなります
- 11 落ち葉をかき集める道具
- 13 ハロウィーンの日を楽しむ人もいます
- 15 役場で——証明を取ってきた
- 17 薪割りに使う刃物
- 18 事件はあっけない——を迎えた
- 20 写生をこうもいいます
- 21 動物や鳥などの集団

7月号の答え

A B C D E
ネガイゴト

1	ラ	5	ジ	9	オ	タ	12	イ	15	ソ	ウ
2	6	ゴ	ビ	13	バ	ス	16	キ	モ		
3	7	カ	14	ラ	17	マ					
4	8	ナ	ミ	18	キ	モ					
5	9	ア	ン	19	ハ	ネ	20	ク			
6	10	ソ	フ	21	ド	リン	ク				

※当選者の発表は、記念品の発送をもって代えさせていただきます。

ヨロのカギ

- 1 10月の第2月曜日はスポーツの日。以前は——の日でした
- 2 祭りのときに引く車
- 3 ——雨だよ、すぐに止むさ
- 4 塩分濃度は低め、麴の割合は高めな味噌
- 5 ドングリがなる木の種類
- 7 彼女は免許——の腕前だ
- 10 悪臭を放つことで知られる動物
- 12 傘がたくさん重なった形の食用キノコ
- 14 ハワイアン演奏にも使われる弦楽器
- 16 玄関の上がり——に腰かけて話した
- 17 秋にもおいしい紫色の野菜
- 19 教育、勤労、納税は国民の三大——です

クロスワードパズル

二重マスの文字をA～Dの順に並べて出来る言葉はなんでしょうか？

1	6			11		17	20
2				12	15		
	7	9					
3				16	18		
		10	13				
4	8				19	21	
5				14			

正解者の中から
抽選で5名様に
記念品を
プレゼント!!



JAくまがや ゆうゆう会芸術クラブ

第11回

ゆうゆう会

会員芸術展

開催期間

令和7年

10月10日(金)~20日(月)

午前10時~午後4時まで



開催

JAくまがや西部営農経済センター

さなぶりミュージアム

開催場所

住所 熊谷市久保島595-5

第11回受賞者

▼写真の部

★最優秀賞

斉藤 重利 様

★優秀賞

内田 善治 様

★佳作

原口 玉枝 様

倉本 昇 様

小林久美子 様



小澤 堅一 様

前川美佐保 様

▼芸術・手芸の部

★優秀賞

安野 均 様

石井 安子 様

★特別賞

風間 艶子 様

中嶋ふさ江 様

堀越 緑 様

吉野 弘康 様

鯨井 正雄 様

新井 淳 様

新井 豊 様

木村 悦子 様

関根 栄 様

卒業式・入学式・新社会人の皆様へ 特別なオーダースーツ展示販売会のご案内

Business Casual Fair

ストレスフリーな軽量感

Utility-suit

— ユーティリティースーツ —

芯地や付属を極限まで省き
圧倒的な軽量感を実現した
オーダースーツです。

ユーティリティ
スーツについて
紹介動画はこちら >



UT スーツ 本体価格 ¥55,000~ (税込 ¥60,500~)

ジャケット 本体価格 ¥38,000~ (税込 ¥41,800~)

SET UP STYLE
セットアップ

Tシャツやニット、
スニーカーと合わせて
ラフに着こなす
ビジネススタイル!

Ladies' Pattern
Made Suit

レディースアイテムも
ございます。



オーダースーツ&ジャケット
展示販売会のご案内

日時 11/21 (金) 10:00~18:00
11/22 (土) 10:00~16:00

会場 くまがや農業協同組合
東部営農経済センター 会議室
熊谷市今井4 8 6-1

商品のご案内

●シングルスーツ上下

本体価格 ¥44,000 (税込 ¥48,400) より

●フォーマルスーツ

本体価格 ¥55,000 (税込 ¥60,500) より

●ジャケット

本体価格 ¥38,000 (税込 ¥41,800) より

お問い合わせ先

JA くまがや農業協同組合 購買課
TEL 048-521-6586

協賛 株式会社銀座山形屋トレーディング

秋冬のビジネスシーンに活躍するジャケット素材や、
ニットやシャツと合わせるセットアップスタイル等、
カジュアルコーディネートをご提案いたします。

詳しい商品案内はこちら!
<http://gy-trading.com/fair>



★今月のあなたの運勢★ 10月// 水瓶座 1/20~2/18

☆モナ・カサンドラ

【全体運】 味方もたくさんいますが敵も多い月。信頼できない人の話にうっかり乗らないで。厳しい助言に耳を傾ければ飛躍
【健康運】 カルシウムたっぷりの食事と筋トレで骨を丈夫に 【幸運の食べ物】 イチジク

発行 JAくまがや 編集 企画管理部 組合員課

発行月 4月・6月・7月・8月・10月・12月・1月・3月

〒360-0014 埼玉県熊谷市箱田5-8-2

TEL:048-521-6061(代)

URL:https://ja-kumagaya.or.jp/

JAくまがや
マスコットキャラクター
ジェイク®



※広報誌に掲載の個人情報に関するお問い合わせには一切応じられません。

ホーム
ページ



LINE



You
Tube



Instagram



表紙の人

やま ぎし けい すけ な お
山岸 慶祐 さん(34) ・ **椰 央** くん(2)

後継者不足が進む中で、
地域農業を守っていききたい

山岸さんは、水稻45ヘクタール、小麦37ヘクタール、ビール大麦8ヘクタールを生産しています。

大学生の時に農家でアルバイトをしていたことがきっかけで農業に興味を持ち、25歳の時に勤めていた会社を退職し、義父のすすめで農業大学校に入學。2年間学んだ後、就農しました。



就農当時は経験不足のため苦労が多かったですが、地元農家やJAくまがやのTAC(営農相談員)の助けを借りて現在まで農業を続けてきました。

今後は、スマート農業による作業効率化を進め、さらなる面積の拡大を図っていく予定です。

山岸さんは「地域でも農業をやめる人が増えてきている。後継者不足が進む中で、自分が引き受けることにより地域農業を守っていききたい」と話していました。