



ホクコー スタークル®

顆粒水溶剤

®は三井化学クロップ&ライフソリューション株式会社の登録商標

【稲、果樹他の適用内容(抜粋)】

2022年8月末日現在の適用内容

作物名	適用害虫名	希釈倍数	使用液量	使用時期
稲	カメムシ類	2000倍	60~150L /10a	収穫7日前まで
	ウンカ類、ツマグロヨコバイ	3000倍		
りんご	アブラムシ類、キンモンホソガ、シンクイムシ類 ギンモンハモグリガ、コナカイガラムシ類、カメムシ類	2000倍	200~700L /10a	収穫前日まで
なし	アブラムシ類、シンクイムシ類、カメムシ類、ケムシ類 コナカイガラムシ類、チュウゴクナシキジラミ			
ぶどう	カメムシ類、ブドウトラカミキリ	3000倍	200~700L /10a	収穫前日まで
	フタテンヒメヨコバイ			
	チャノキイロアザミウマ コナカイガラムシ類			
もも ネクタリン	モモチョッキリゾウムシ アブラムシ類、モモハモグリガ シンクイムシ類、カメムシ類	2000倍	200~700L /10a	収穫前日まで
おうとう	オウトウショウジョウバエ、カメムシ類			
小粒核果類	アブラムシ類、カメムシ類、シンクイムシ類	1000~ 2000倍	200~700L /10a	収穫前日まで
キウイフルーツ	カメムシ類			
かき	カメムシ類、コナカイガラムシ類 カキノヘタムシガ、アザミウマ類	2000倍	200~700L /10a	収穫前日まで
	チャノキイロアザミウマ コナカイガラムシ類			
かんきつ	ゴマダラカミキリ	1000~ 2000倍	100~300L /10a	収穫7日前まで
	アブラムシ類、ミカンハモグリガ、カメムシ類 コアオハナムグリ、ケシキスイ類、ミカンバエ アカマルカイガラムシ、ヤノネカイガラムシ サンホーゼカイガラムシ、ミカンキジラミ コナジラミ類、チャノミドリヒメヨコバイ アオバハゴロモ	2000倍		
	アオバハゴロモ	1000倍		
かんきつ(苗木)	ミカンハモグリガ	50倍	100ml/株	育苗期
びわ	カメムシ類、ビワキジラミ	2000倍	200~700L /10a	収穫前日まで
マンゴー	チャノキイロアザミウマ			収穫14日前まで
あけび(果実)	カメムシ類	2000倍	200~700L /10a	収穫前日まで
オリーブ	カメムシ類			収穫14日前まで
オリーブ(葉)	カメムシ類	2000倍	100~300L /10a	収穫7日前まで
なんてん(葉)	アブラムシ類			

有効成分: ジノテフラン 20.0%



■使用方法: 散布、かんきつ(苗木)は株元灌注。

■本剤の使用回数: 3回以内、かんきつ(苗木)は5回以内、びわ、あけび(果実)、おうとう、オリーブ、なんてん(葉)、オリーブ(葉)は2回以内。

【果樹の塗布処理(抜粋)】

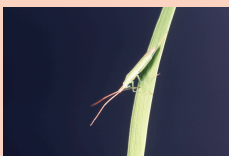
作物名	適用害虫名	希釈倍数	使用時期
ぶどう	コナカイガラムシ類	20~40g/樹	幼果期まで 但し、 収穫30日前まで
	クビアカスカシバ	40g/樹	
かき	コナカイガラムシ類	20~40g/樹	発芽前~発芽期

※使用方法: 本剤1g当り水1mlの割合で混合し、主幹から主枝の粗皮を環状に剥いだ部分に塗布する。

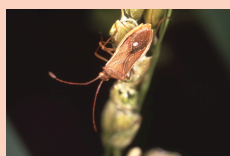
本剤の使用回数: 1回

ジノテフランを含む農薬の総使用回数等はラベルをご確認ください。

アカヒゲホソミドリカスミカメ



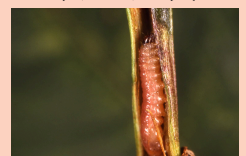
ホソハリカメムシ



ミナミアオカメムシ



ナシヒメシンクイ



【野菜、その他の適用内容(抜粋)】

【使用方法: 散布】

2023年10月末日現在の適用内容

作物名	適用害虫名	希釈倍数	使用時期	使用回数	作物名	適用害虫名	希釈倍数	使用時期	使用回数
キャベツ	アブラムシ類	2000~3000倍	収穫3日前まで	2回以内	わさび	アブラムシ類、ナトビハムシ	2000倍	育苗苗期	3回以内
はくさい	キスジノミハムシ、ダイコンハムシ	2000倍			畑わさび	アブラムシ類	3000倍	収穫3日前まで	
非結球あぶらな科葉菜類 (チンゲンサイ 畑わさびを除く)	アブラムシ類	3000倍			にんじん	アブラムシ類	2000倍	収穫7日前まで	2回以内
	キスジノミハムシ	2000倍			ばれいしよ	ワタアブラムシ		1回	
かぶ	アブラムシ類	3000倍			かんしょ	アブラムシ類、コナジラミ類	2000倍	収穫3日前まで	3回以内
	キスジノミハムシ	2000倍			さとうきび	アブラムシ類 カンシャコバナナガカメムシ サトウキビチビアザミウマ			
チンゲンサイ	アブラムシ類	3000倍			だいず	カメムシ類、ダイズサヤタマバエ フタスジヒメハムシ	3000倍	収穫7日前まで	2回以内
すいぜんじな	ダイコンハムシ	2000倍			えだまめ	カメムシ類、アブラムシ類 ハモグリバエ類、ダイズサヤタマバエ フタスジヒメハムシ	2000倍		
だいこん	キスジノミハムシ	1000倍				あずき	アブラムシ類	3000倍	3回以内
レタス	アブラムシ類	2000~3000倍			豆類(未成熟、ただし、えだまめ さやいんげん、さやえんどう 実えんどう、未成熟ささげ 未成熟そらまめを除く)		アブラムシ類、ハモグリバエ類	2000倍	収穫前日まで
非結球レタス	アブラムシ類	3000倍	未成熟ささげ	アブラムシ類、ハモグリバエ類					
しゅんぎく	アザミウマ類	2000倍	未成熟そらまめ	アブラムシ類、ハモグリバエ類 カメムシ類	2000倍	収穫7日前まで			
ねぎ、わけぎ	アザミウマ類	2000倍	実えんどう	アブラムシ類、ハモグリバエ類 ウラナミシジミ、カメムシ類		3回以内	収穫前日まで		
にら	ネギアザミウマ、アブラムシ類	2000倍	さやえんどう	コナジラミ類、アブラムシ類 ハモグリバエ類、カメムシ類	2000倍			3回以内	
トマト	カメムシ類	2000~3000倍	とうもろこし(子実)	ムギクビレアブラムシ、カメムシ類		2000倍	2回以内		
ミニトマト	コナジラミ類		アブラムシ類、ウリハムシ、カメムシ類	未成熟とうもろこし	アブラムシ類、カメムシ類				
ブロッコリー	アブラムシ類	2000~3000倍	モロヘイヤ	アザミウマ類	2000倍	3回以内			
なす、ピーマン	コナジラミ類	3000倍	オクラ	アブラムシ類、フタテンモドリヒメコバイ			2000倍	2回以内	
	アブラムシ類	2000倍	しょうが	クロバネキノコバエ類					
すいか	アブラムシ類	2000~3000倍	らっきょう	アザミウマ類	2000倍	3回以内			
きゅうり	コナジラミ類、アブラムシ類	2000倍	アスパラガス	アザミウマ類、コナジラミ類、カメムシ類 ジュウシホシクビナガハムシ			3000倍	2回以内	
きゅうり(葉)	コナジラミ類、アブラムシ類	3000倍	バジル	コナジラミ類、アブラムシ類	3000倍	2回以内			
きゅうり(花)	アブラムシ類	3000倍	しそ	アブラムシ類、ウリハムシモドキ			3000倍	2回以内	
うり類 (漬物用)	コナジラミ類、アザミウマ類	2000倍	しそ(花穂)	アブラムシ類	3000倍	2回以内			
メロン	アブラムシ類	2000~3000倍	しそ(花穂)	アブラムシ類			3000倍	2回以内	
	アザミウマ類	2000倍	しそ(花穂)	アブラムシ類					
まくわうり	アブラムシ類	3000倍	しそ(花穂)	アブラムシ類	3000倍	2回以内			
にがうり	コナジラミ類	2000倍	しそ(花穂)	アブラムシ類					
ズッキーニ	アブラムシ類	3000倍	しそ(花穂)	アブラムシ類	3000倍	2回以内			
とうがらし類	アザミウマ類、ナスミバエ	2000倍	しそ(花穂)	アブラムシ類			3000倍	2回以内	
	コナジラミ類	2000~3000倍	しそ(花穂)	アブラムシ類					
とうがらし(葉)	アブラムシ類	3000倍	しそ(花穂)	アブラムシ類	3000倍	2回以内			
	アザミウマ類	2000倍	しそ(花穂)	アブラムシ類					
かぼちゃ	アブラムシ類、コナジラミ類	2000倍	しそ(花穂)	アブラムシ類	3000倍	2回以内			
ほうれんそう	アブラムシ類、ウリハムシモドキ	3000倍	しそ(花穂)	アブラムシ類					
てんさい	アブラムシ類	2000~3000倍	しそ(花穂)	アブラムシ類	3000倍	2回以内			
	アブラムシ類	3000倍	しそ(花穂)	アブラムシ類					
セルリー	アブラムシ類	2000倍	しそ(花穂)	アブラムシ類	3000倍	2回以内			
せり	アブラムシ類	2000倍	しそ(花穂)	アブラムシ類					
せり(水耕栽培)	アブラムシ類	2000倍	しそ(花穂)	アブラムシ類	3000倍	2回以内			
水田作物、畑作物(休耕田)	カメムシ類	—	しそ(花穂)	アブラムシ類					

※10a当り使用液量: 100~300L、茶は200~400L、樹木類(つつじ類、つばき類を除く)、つばき類は100~700L、アスパラガスは100~800L、いぐさは100~150L、水田作物、畑作物(休耕田)は60~150L。
 ※適用場所 せり:水田、せり(水耕栽培):ガラス室等の施設、水田作物、畑作物(休耕田):ヨシ・オギ・ススキ・セイタカワダチソウ等の多年生雑草が優占している休耕田です。

【使用方法: 灌注】

【使用方法: 株元灌注】

作物名	適用害虫名	希釈倍数	使用時期	使用回数	作物名	適用害虫名	希釈倍数	使用時期	使用回数
キャベツ	アブラムシ類、コナガ、アオムシ ハイマダラノメイガ	50~100倍	定植前日 ~定植時	1回	ねぎ	アザミウマ類、ハモグリバエ類 トビイロヒョウタンゾウムシ	400倍	生育期 但し、 収穫14日前まで	1回
レタス	アブラムシ類、ナモグリバエ					50倍	定植時		
非結球レタス	ハスモンヨトウ	100倍	鉢上時 又は定植時	にら	アザミウマ類、タネバエ、ネギコガ シロイチモジヨトウ、ハモグリバエ類			400倍	生育期 但し、 収穫21日前まで
ねぎ	アザミウマ類、タネバエ、ネギコガ シロイチモジヨトウ、ハモグリバエ類				100~200倍	移植前	つばき類	アブラムシ類	
かぼちゃ	アブラムシ類	100~240倍	発生初期	きく				アブラムシ類、コナジラミ類	2000~3000倍
ブロッコリー	アブラムシ類、コナガ				1000倍	5回以内	樹木類(つつじ類、つばき類を除く)	ケムシ類	
トマト、ミニトマト	コナジラミ類	1000~2000倍	発生初期	つばき類			ケムシ類		
てんさい	カメノコハムシ、テンサイトビハムシ テンサイモグリハナバエ			1000~2000倍	発生初期	つつじ類	ツツジゲンバイ、ケムシ類		
	アブラムシ類、テンサイトビハムシ テンサイモグリハナバエ								
花き類・観葉植物 (きくを除く)	ハモグリバエ類	1000倍	発生初期	5回以内					

※使用液量: ねぎの400倍は0.4L/m²、1000倍は1L/m²。わけぎ、にら、にんじんの400倍は0.4L/m²、
 にら1000倍は1L/m²。つばき類は0.5~2L/樹(但し、220L/10aまで)。

■表面、裏面の適用表は抜粋です。使用回数は本剤の使用回数です。
 ジノテフランを含む農薬の総使用回数などは、ラベルを確認ください。

※使用液量: キャベツはセル成型育苗トレイ1箱またはペーパーポット1冊(30×60cm・使用土壌約3L)当り0.5L。
 レタス、非結球レタス、ブロッコリー、ねぎ、かぼちゃ、トマト、ミニトマトはセル成型育苗トレイ1箱またはペーパーポット1冊(30×60cm・使用土壌約1.5~4.0L)当り0.5L。
 てんさい100~200倍は5L/ペーパーポット6冊(2.5L/m²)、100~240倍は6L/ペーパーポット6冊(3L/m²)。花き類・観葉植物(きくを除く)、きくは1L/m²。

■使用前にラベルをよく読んでください。■ラベルの記載以外には使用しないでください。■本剤は小児の手の届くところには置かないでください。
 ■使用後の空袋は圃場等に放置せず、環境に影響のないよう適切に処理してください。■防除日誌を記載しましょう。