

ふれあい



2020年 **8**月号 vol.253

令和2年8月1日発行
年8回1日発行

編集・発行

くまがや農業協同組合

〒360-0014 埼玉県熊谷市箱田5-8-2
TEL : 048(521)6061(代)



URL <http://www.ja-kumagaya.or.jp/>

JA くまがや



CONTENTS

TAC通信 P 4
フラッシュニュース他 P 5
農作業メモ P 6
法務・税務 P 7
新入職員紹介 P 8

ほのぼのカップル P 9
ふれあい文芸 P10
知っ得情報 P11
ふれあいランド P14
パズルとお知らせ P15

出穂前後の栽培管理について

5月・6月上旬植えの水稻は平年並みの生育となっていますが、6月後半植えは、日照不足により軟弱徒長の生育となっています。また、病害虫の発生しやすい気候条件となっていますので主な病害虫の紹介と防除農薬を掲載しますので早期の防除をお勧め致します。

●今後発生が予想される主な病害虫

○縞葉枯病

ヒメトビウンカによって伝染するウイルス病です。感染株は縞状に色が抜け、葉が枯れて細く垂れ下がります。生育前半に感染すると減収します。キヌヒカリは本病に罹病するため、ウンカ類に適用のある殺虫剤で防除しましょう。

防除適期：育苗期、多発時は7～8月

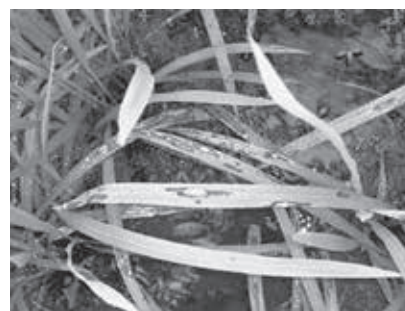


○いもち病

葉に、内側が白く周りが赤い紡錘型の病斑を生じるのが特徴で、低温多湿、窒素過多で発生しやすくなります。

畦畔の雑草や余り苗から葉に感染します。上位葉に病斑が多いと穂いもちに移行して収量が低下する場合があります。

防除適期：分げつ期～穂ぞろい期



○稲こうじ病

土壌伝染性の病害で、出穂前に曇雨天が続くなど、出穂に時間がかかると発生しやすくなります。籾に暗緑色の病粒が発生し、玄米に混入すると等級低下の原因になります。前年発生したほ場では注意しましょう。

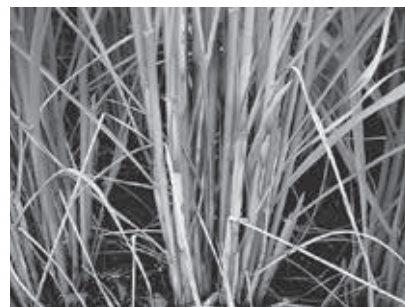
防除適期：出穂21～14日前



○紋枯病

下位の葉鞘に水浸状の病斑が生じ、下位葉が枯死します。重症化すると、病斑が上位まで進展し、穂が枯死することもあります。密植や過剰な分げつで、風通しが悪くなると発生しやすくなります。彩のかがやき、彩のきずな等の分げつが多い品種では注意が必要です。

防除適期：穂ばらみ期～穂ぞろい期



○カメムシ類

出穂後～籾が固くなり始める黄熟期にカメムシに吸汁されると、斑点米が発生します。出穂直前に除草するとカメムシが水田に侵入して被害が出やすいため、周辺の除草は出穂2週間前までに実施しましょう。

防除適期：穂ぞろい期、穂ぞろい期の10日後



○内穎褐変病

籾の内穎が褐変し、玄米が茶米、死米になる被害が出ます。感染時期は出穂から数日間です。高温年で、出穂時に降雨があると発生しやすいため、出穂時の天候不良が予想される場合は防除を実施しましょう。

防除適期：穂ばらみ期～穂ぞろい期



上記病害虫の防除薬剤例

(令和2年7月8日現在の登録内容)

農薬通称	適用病害虫名	希釈倍数・使用量	散布液量	使用方法	使用時期	本剤の使用回数
ドイツボルドーA	稲こうじ病	2000倍	60～150L/10a	散布	出穂10日前まで	—
フジワン粒剤	稲こうじ病	3～4kg/10a	—	湛水散布	出穂10～30日前 (ただし収穫30日前まで) ※1	2回以内
	いもち病	3～5kg/10a				
ブラシンフロアブル	稲こうじ病 いもち病 内穎褐変病	1000倍	60～150L/10a	散布	収穫7日前まで	2回以内
パダンバッサ粒剤	ウンカ類	3～4kg/10a	—	散布※2	収穫30日前まで	5回以内
スタークル豆つぶ	ウンカ類	250～500g/10a	—	散布	収穫7日前まで	3回以内
	カメムシ類	250g/10a				

※1 葉いもちに対しては初発7～10日前 ※2 手、又は散粒機で田面に均一に散布する。

農薬を使用する際は、必ず使用農薬のラベルで希釈倍率や使用量、使用方法等を確認し、散布の際は周辺農作物への飛散防止に注意しましょう！

JAくまがや管内栽培のきゅうり、ねぎ、ブロッコリー等、使用が期待される製品です。

根張りを改善して、天候不順の中でも、良好な栽培を目指しましょう。

FMC

N-P-K=2-16-0

亜鉛：0.2

発根力が違う。だから秀品が続く！

秀品サポート肥料

ストラクチャー®

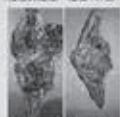
世界初の独自製法！ナノ化テクノロジーで発根促進

独自のナノ化テクノロジーにより
極小分子化した高活性腐植酸
actagro organic acids®を使用。

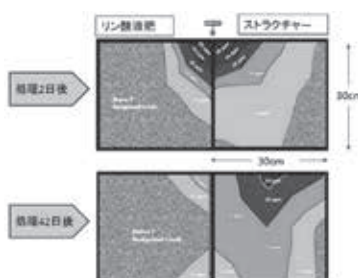
- 根のすみずみまで根毛の発育を促進
- 定植後、健全・確実に土壌へ定着
- 初期生育の向上と頑強な根作りへ貢献

秀品の収量増加と長期どりに貢献

【ブロッコリー試験】
2019年 社内試験
定植前灌水→定植7日後



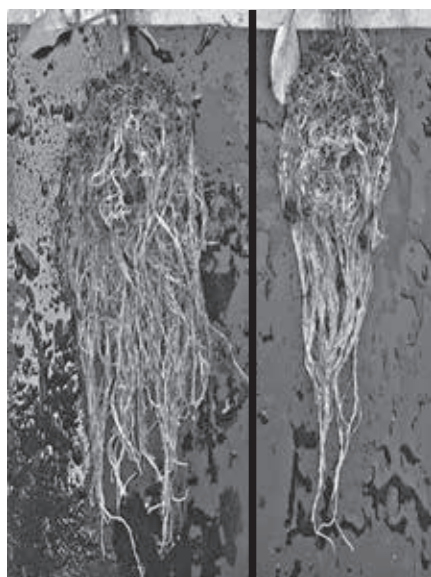
【いちご試験】 2018年 熊本県
定植前灌水→定植14日後灌水→定植21日後



きゅうりなど果菜類、ねぎ、ブロッコリーなどの
「定植時活着促進」「生育時根張り改善」に灌水施用

秀品の収量増加と長期どりに貢献

ストラクチャー®施用区 無施用区



「処理株は活着、根張りが断然良い」

ストラクチャー®施用区 無施用区



「処理区は茎が太く、分けつ数も違う」

●使用方法などは営農相談員またはお近くの営農経済センターにてお問い合わせください。



JAくまがや
(生産指導課)

☎048-524-8721

営農相談員 (TAC)

田中 秀樹
鉢須 大基
永倉 恒輝

(東部営農経済センター)

☎048-523-4311

営農相談員 (TAC)

間宮 将人

(西部営農経済センター)

☎048-533-3911

営農相談員 (TAC)

山岸 雅臣

(南部営農経済センター)

☎048-536-7911

営農相談員 (TAC)

長原 寛八

(北部営農経済センター)

☎048-589-2911

営農相談員 (TAC)

吉田 正徳

TACは農業者とJAの
パイプ役となる総合窓口
です。TACが訪問しま
したら、ご意見・ご要望
はもちろん、JA事業へ
の提言など、何でもお聞
かせ下さい。
誠心誠意対応をさせて頂
きます。

お問い合わせについては、
お近くの
営農経済センターへ

第25回ゆうゆう会の 新役員が就任しました！



フラッシュ
ニュース



後列左から、大澤監事、小林監事
前列左から、高田副会長、小林会長、菊地副会長

6月30日(火)、J A
くまがやゆうゆう会
(年金友の会)は通

常総会を開催いたしました。今年度の総会は、新型コロナウイルス感染予防の観点から書面による決議とし、出席者は最少人数での開催となりました。今年度は役員改選の年度であり、新役員には、小林隆会長(別府)と高田實副会長(長井)が留任となり、新たに菊地紀夫副会長(箱田)・大澤勝重監事(三尻)・小林一喜監事(吉見)が就任されました。

地域連携活動



佐久良支店 ～田植え体験～

6月24日(水)、佐谷田小学校の2年生・5年生の児童を対象とした田植え体験が行われました。校長先生をはじめ先生方や保護者が見守る中、地元農家の方と一緒にJ A職員も指導役として田植え体験に参加させていただきました。皆泥んこになりながら一生懸命に苗を植えていました。

👑 わが家のアイドル

りょうせい
福澤涼正くん
2歳

ひより
凜和ちゃん
0歳

秦支店、福澤正之さんのお孫さん
おじいちゃんから一言

外遊びが大好きな涼正くん、そして、産まれたばかりの凜和さん、2人とも、これから色々な事を沢山経験して、心豊かな人に成長してください。



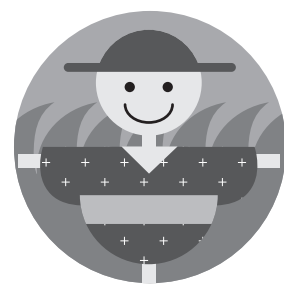
あさひ
重田旭陽くん
5歳

ゆい
結衣ちゃん
7歳

三尻支店、重田健次さんのお孫さん
おじいちゃんから一言

野菜の種まきをいつも楽しそうに姉弟でお手伝いしてくれます。

じいじとばあばは、結衣と旭陽が元気で明るく成長してくれることが一番の楽しみです。



農作業メモ

秋野菜（アブラナ科）の栽培管理

（育苗期）について

秋野菜は、日射量や気温が低下し、野菜の生育もゆっくりとなる時期に栽培するため、適期には種・定植を行うことがとても重要です。また、育苗時期は、高温・乾燥、または台風による大雨など、様々な天候が予想されます。良質の苗を育て、安定した生産が行えるよう、計画的な栽培管理を行いましょう。

1 育苗管理（セル成型苗）

軟弱徒長がなく、根量の多いがっちりとした苗作りを目指しましょう。

（1）は種く育苗初期

□は種後のセルトレイはたっぷり灌水は種し、覆土をしたトレイには、たっぷり灌水し、濡れた新聞紙で覆い乾燥を防ぎましょう。また、温度は25℃以上にならないよう、直射日光の当たらない場所に置きましょう。

□発芽し始めたら、新聞紙はすぐ除去発芽から本葉展開までが一番徒長し

やすいため、発芽し始めたら新聞紙は直ちに除去し、日に当てるようにしましょう。気温にもよりますがは種後2日～3日目は注意が必要です。

□灌水は早朝に

灌水は早朝にたっぷり行います。本葉1～2枚までは乾かし過ぎないように注意しましょう。苗の徒長を防ぐため、夕方や曇雨天の日の灌水はできるだけ控えましょう。どうしても乾く場合は夕方霧水程度とします。

□トレイは風通し良く

トレイは地面にベタ置きにせず、ブロックなどを利用した台に浮き置きし底穴を空気にさらすようにしましょう。

（2）育苗後半期

□灌水は丁寧、控えめに

育苗期後半の灌水は、苗の徒長を防ぐため控えめにしますが、植物体が大きくなり、灌水ムラがでやすくなるので、丁寧に行いましょう。

2 病害虫防除対策

育苗期には、気象条件により下記の

病害虫が発生しやすくなるので、表を参考に適期防除を実施しましょう。

（1）苗立枯病

育苗期や定植直後に胚軸の地際部が侵され、くびれて褐色や白色に変色・腐敗、枯死します。

（2）べと病

下葉に淡黄色の不規則な形の病斑ができます。苗床から本葉まで、継続して発病します。

（3）ハイマダラノメイガ（シンクイムシ）

夏季が高温・少雨の年に多発生する傾向があります。生長点を食害するため、商品価値がなくなります。

その他、夏季が高温の年は、ハスモンヨトウなども多く発生する傾向があるので注意して下さい。



ハイマダラノメイガの食害（写真提供 埼玉の農作物病害虫写真集）

表 薬剤例

（農業登録内容は令和2年7月8日農業登録情報）

適用病害虫	農薬商品名	使用方法	希釈倍率・使用量	使用時期	作物名
苗立枯病	リゾレックス水和剤	土壌灌注	500倍・3リットル/m ²	育苗期	ブロッコリー※1
		散布	500～1000倍	収穫7日前まで	キャベツ※2
べと病	オーソサイド水和剤80	散布	600～1200倍	収穫7日前まで	はくさい
			600倍		キャベツ
	ダコニール1000	散布	1000倍	収穫14日前まで	はくさい
				収穫7日前まで	ブロッコリー
ハスモンヨトウ	ランマンフロアブル	散布	2000倍	出蕾前（但し収穫21日前まで）	キャベツ・はくさい・ブロッコリー
				収穫3日前まで	ブロッコリー
ハイマダラノメイガ	プレバソンフロアブル5	灌注	100倍・0.5リットル/育苗トレイ1箱	育苗期後半～定植当日	ブロッコリー・キャベツ
			1～2g/株	定植時	キャベツ・はくさい
	ダントツ粒剤	植穴処理 土壌混和	2g/株		ブロッコリー

※1 苗立枯病（リゾクトニア菌）で登録

※2 キャベツは、苗立枯病と同じ病原菌が原因の株腐病で登録

農薬を使用する際は必ず使用農薬のラベルを確認し、周辺作物への飛散防止に努めましょう。

相続人でない妻の義父への無償の療養看護

—— 特別の寄与、金銭請求可能に ——

？ どういうこと？

私は、長男である夫Aと40年前に結婚し、以来義父と同居してきました。義父は10年前に脳梗塞で倒れて半身不随になり、私が介護をしてきました。ところが夫は3年前に病死し、義父も昨年（2019年）12月に死亡しました。義父には亡き長男Aの他、次男Bがいます。次男Bは、自分がこの家に住むと言って、私に家から出ていくよう要求しています。私たち夫婦に子はいません。私は何も請求できないのでしょうか。

！ なーるほど！

義父の相続人は、子である次男Bの1人です。長男Aは父より先に死亡したため、相続人ではありません。あなたは、義父の子ではありませんから、養子縁組をしない限り、相続人にはなりません。被相続人が死亡した場合、相続人は被

相続人の介護を全くしなかったとしても、相続財産を取得できます。他方、長男の妻はどんなに被相続人の介護に尽くしても、被相続人の財産を取得することができません。しかし、これでは不公平であり、亡き長男の妻にとって酷です。

そこで、2019年（令和元年）7月10日施行の民法（相続法）改正では、相続人以外の被相続人の親族が無償で被相続人の療養看護を行った場合は、相続人に対して金銭の請求をすることができるようになりました（特別寄与制度の創設—民法1050条）。これにより、相続開始後、長男の妻は、相続人である次男に対して、金銭の請求ができます。この場合に請求できる特別寄与料は、療養看護型の場合、被相続人が「要介護2」以上の状態にあることを目安に介護報酬相当額×療養看護の日数×裁量割合（0.5～0.8）が参考になると考えられます。

アパート契約更新

保証人の署名・押印は？
—— 極度額を書面で定める ——

？ どういうこと？

私は、アパート経営をしています。2016年9月、Aに、2年の契約期間で1室を貸しました。Aの父親Bが連帯保証人です。契約書には自動更新の規定がありますが、家賃の変更もあるので、2年ごとに契約書を取り交わしています。今年9月にAと作る更新契約書には、Bにも署名・押印してもらう方が良いでしょう。

！ なーるほど！

貸金の契約であれば、保証人は、元金や利率などによって、債務の額をある程度予測することができます。

これに対し、賃貸借契約の保証は、債務額を予測することは難しいです。賃借人の家賃不払い、損害賠償の義務、明け渡し義務の不履行などが起こり得るからです。

このように、一定の範囲（本件では賃

貸借契約）に属する、不特定の債務を保証することを「根保証」といいます。

2020年4月1日に、改正民法が施行されました。施行日以降に契約する根保証契約については、責任の上限額（極度額）を書面で定めなければ、保証契約が無効になります（民法465条の2、446条）。

これに対し、施行日以前に締結された保証契約には、旧法が適用されます（附則21条1項）。20年4月1日より前に締結された賃貸借の契約が自動更新されると、Bは、更新後もAの債務を極度額なく保証することになります。つまり、契約書を作らず、自動更新されたときは、旧法の根保証のままです。

あなたが、自動更新条項を使わずに、改めてAと更新の賃貸借契約書を取り交わす場合、極度額の条項を入れて、Bに署名・押印を求める方が良いでしょう。特に、家賃を増額変更する場合にはBの責任を重くしますから、必要になります。（弁護士・長島佑享）

JAの無料相談 税務・法務の相談

☎048-523-9015（直）

本店 資産相談課
○税務相談…毎月15日（要予約）
（AM10:00より）

相談員 高橋顧問税理士
○法務相談…毎月15日（要予約）
（PM1:30より）

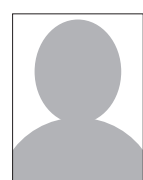
相談員 長島顧問弁護士
※尚、15日が土日及び祝日にあたる場合は翌日となります。
※お申し込みは、電話でご予約下さい。

令和2年度 新入職員紹介

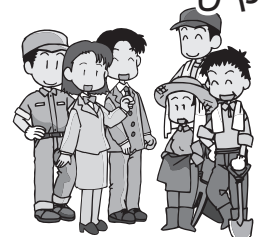
今年の
ニューフェイスを
よろしく
お願いします！



本年度のJAくまがや
新入職員8名を紹介し
ます。



①氏名
②部署
③抱負



①森 瞭子
りょうこ

②総務課

③どんなことでも明るく前向き
に一生懸命頑張ります。



①今井 滝登
いまい たきと

②南部営農経済センター

③組合員の皆様に必要とされる
職員を目指して頑張ります。



①福田 大生
ふくだ たいせい

②北部営農経済センター

③組合員の皆様の営農相談に柔
軟に対応できるよう日々精進
します。



①大西 優
おおにし ゆう

②北部営農経済センター

③誠心誠意に組合員の皆様と向
き合い、信頼される職員にな
ります。



①鈴木 美春
すずき みはる

②農機センター

③農業機械を修理する事で組合
員の皆様の役に立てるよう頑
張ります。



①真沢 知希
まなざわ ともき

②古岡支店

③万里一空の精神で頑張ります。
よろしくお願いします。



①六本木 悠
ろっぽんぎ ゆう

②妻沼西支店

③毎日笑顔で楽しく！をモット
ーに明るい窓口対応を心がけ
ます。



①長谷部 太一
はせべ たいち

②長井支店

③早く仕事に慣れ、多くの方に
信頼していただける職員にな
りたいです。



みんなが
主役

営農経済センター便り

8・9月の予定について

毎週火曜日・祝日(土・日を除く)がお休みです。皆様方のご来店を心よりお待ちしております！

水稻育苗箱・トンネル支柱 を回収します！

「JAくまがや」では、不要となりました水稻育苗箱・トンネル支柱の回収を行います。
処理にお困りの育苗箱・トンネル支柱がございましたら、
多少に関わらずお申込みください。

1. 回収内容 ①回収対象 樹脂製育苗箱(水稻育苗箱)、
トンネル支柱(ニトポールのみ)
②回収費用 ○育苗箱 → **1kg当り 100円(税込)**
○支柱 → **1kg当り 100円(税込)**
③回収日時 **令和2年8月22日(土)**
午前9:00～正午まで(時間厳守)
2. 注意事項 ①苗箱は、10枚で1梱包(紐はポリ素材)にし、2点の俵縛りにしてください。支柱はバラけないように紐で縛ってお持ち込み願います。
②付着した泥は叩き落とし、枯葉・枯れ草が混入している場合は取り除いてください。回収できない場合があります。
③最寄りの営農経済センターへ期日に持ち込んでください。
④持ち込み当日は印鑑を持参していただき、現金にてお支払いください。

〇・〇 お問い合わせは最寄りの営農経済センターまで〇・〇

東部営農経済センター 048-523-4311

西部営農経済センター 048-533-3911

営業時間

南部営農経済センター 048-536-7911

北部営農経済センター 048-589-2911

8:30～17:30



健康の秘訣は、新鮮な野菜を食べることや、何事にもよくよくせず、前向きに考えることだと話す結婚52年を迎えられる素敵なご夫婦です。

熊谷市めぬま農業青色申告会の理事をされている旦那様の趣味は、野球、ゴルフだそうです。野球の腕前は、全国シニア選抜野球に選ばれるほどで、毎年各県で強豪チームと試合をされているそうです。奥様の趣味は大正琴で、週5回公民館で練習をされているそうです。

ほのぼのカップル♥
JAで年金を受け取られている市川晃、米子さんです。
(長井支店)

ご不用な農業機械はJAへ

使用しなくなった「トラクター」「コンバイン」「管理機」等がございましたら、JAくまがやにご相談ください。査定は無料です。

再販可能な農業機械の買取もご相談いたします。

※農業機械の状態によっては対応できないこともあります。



新しい機械購入や、
設備購入の資金に！

遊休資産の有効活用
で新たな投資資金に！

JAで安心・安全な
取引を！

くまがや農業協同組合 経済部

農機センター

TEL048-523-9291

江南農機センター

TEL048-536-1404

ふれあい文芸

短歌

「こーんにちは」とエモト・アキラの皺の顔アップに始まる午後のスタジオ

熊谷市柿沼 小谷野 千恵

夫との日程適いスペインにサクラダ・ファミリア仰ぎ見ている

熊谷市上之 西田 トシ子

里人の煩惱流す寺の鐘 今日も静かに暮れて明日が

熊谷市御正新田 橋本 誠也

水無月の雨にしつとりアジサイは色鮮やかに咲きはこりたり

熊谷市中央 御正山 文夫

俳句

草取りの手休めさせる「客」すずめ

熊谷市柿沼 須永 勝美

万緑の荒川忙し瀬の光る

熊谷市村岡 松葉 哲也

十葉や玄閑開けて香り来る

熊谷市下奈良 新井 あや子

川柳

自然体よいしよよいしよに励まされ

熊谷市上江袋 坂本 フジ子

用無しは老いのわたしとハンデ棒

熊谷市手島 茂木 武

協力…熊谷市文化連合

掲載の方には記念品を

プレゼントいたします。

ふれあい文芸応募方法

✕ 切 令和2年10月10日
あて先 JAくまがや各支店、
直売所
郵送、FAXの場合は、折り込
みの応募用紙をこらん下さい。
12月号の掲載となります。



知っ得情報

JAから 新登場!!

NEW -身近なリスクに-

そなエール

特定重度疾病共済

共済掛金は **なんと!!**
1日約 67円

《下記プランの場合》 2,012円÷30日

①がん



②心・血管疾患



③脳血管疾患



④その他の生活習慣病



糖尿病

肝硬変

慢性腎不全

慢性膵炎

本プランの場合、お支払いの限度は

800万円 (200万円×4回)

【契約例】男性・30歳
共済金額200万円・月払い
口座振替扱い・60歳払込終了

共済掛金
月々**2,012円**

共済金額 令和2年4月現在

200万円

※各疾病区分につき、それぞれ1回を限度に支払う
(上図のとおり)

●この共済は、発症時に限る保障はありません。
●特定重度疾病共済金等4回お支払いした場合には、この契約は消滅します。

ご加入
30歳

満了
60歳

【共済掛金表】60歳満了プラン（月払い・口座振替扱い）

（単位：円）

年齢	20歳	25歳	30歳	35歳	40歳	45歳	50歳	55歳
男性	1,518	1,732	2,012	2,368	2,818	3,410	4,220	5,368
女性	1,684	1,934	2,196	2,448	2,762	3,092	3,424	3,938

※共済金額・共済期間・払込方法（月払い・年払い）等は、ニーズに合わせてご自由にお選び頂けます。

●この共済において対象となる「がん」は悪性新生物（上皮内新生物を含む）および脳腫瘍です。がんに関する責任（保障）の開始は、ご契約日からその日を営めて91日目からとなります。これより前に被共済者が、がんと診断確定された場合には、がんにかかる共済金はお支払いしません。なお、がん以外にかかる疾病区分および共済掛金の払込免除についてはご契約日から保障します。●特定重度疾病共済の支払対象である「心・血管疾患」には「高血圧性心疾患」「高血圧性心臓病」といった高血圧性に起因する心・血管疾患が含まれますが、単なる「高血圧症」は支払対象とはなりません。
■この資料は概要を説明したものです。詳細につきましては、「重要事項説明書（契約概要・注意事項・給付情報）」および「ご契約のしおり・約款」により必ずご確認ください。

【20459990019】

お問い合わせ先

JA くまがや 各支店までお問い合わせください。

JA 共済



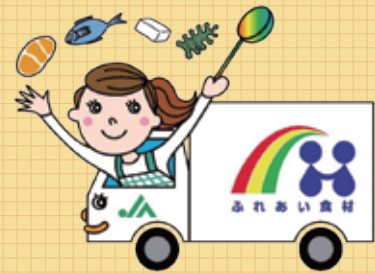
【JAくまがやでは“おうちごはん”を推奨しています】

JAふれあい食材をはじめませんか？

買い物に行くのが大変だな…

忙しい時にパパッとつくりたい！

栄養バランスが気になる…



安心・安全な食材をご自宅までお届けします

お問い合わせは **048-533-8181**

JAくまがや食材センターまで



ふれあい食材を使った おすすめレシピ

しじみチャウダー



1人分 381kcal
塩分 2.0g

【材料(2人分)】
大和しじみ(瀬沼、瀬沼川産)・・・150g
玉ねぎ・・・1/2個
人参・・・1/3本
じゃがいも・・・1個
いんげん・・・4本
バター・・・20g
小麦粉・・・大さじ2
牛乳・・・500cc

[A] 味噌・・・小さじ1
コンソメ(顆粒)・・・小さじ2

【作り方】

- ①玉ねぎ、人参、じゃがいもは1cm角に切り、いんげんは筋を取って1cmの長さに切る。
- ②鍋にバターと①を入れて熱し、小麦粉を加えてよく混ぜ合わせ、弱火にして牛乳を少しずつ加えながらヘラで混ぜ、沸騰したら大和しじみを加える。
- ③②に[A]を入れて中火で7～8分煮込み、器に盛る。

豚肉となすの辛子ポン酢炒め



1人分 412kcal
塩分 2.8g

【材料(2人分)】
彩の国黒豚モモスライス・・・200g
なす・・・2本
人参・・・1/3本
小松菜・・・1/2束
生姜・・・10g
塩・こしょう・・・各少々
油・・・大さじ2

A] ポン酢・・・大さじ3
辛子・・・小さじ1

【作り方】

- ①彩の国黒豚モモスライスは解凍して食べやすい大きさに切り、塩・こしょうを振る。
- ②なすは大きめの乱切り、人参は短冊切り、小松菜は3～4cmの長さに切り、生姜は千切りにする。
- ③フライパンに油を半量入れて熱し、①を入れて中火で2～3分炒め、取り出す。
- ④③に残りの油を入れて熱し、②を入れて強火で1～2分炒め、③を戻し入れ、[A]を加えて強火で1分炒め合わせる。

キ リ ト リ

ふれあい食材受付申込書

令和 年 月 日

支店

*ふりがな			
氏名			世帯主名
住所	〒□□□□-□□□□ 埼玉県		
電話番号	(市外局番) (局 番) (番 号) — — —		

最寄の支店・営農経済センターへお持ち下さい。

後日、食材配達員がご自宅へお伺いし、食材のご説明を致します。その際に加入申込書をご記入いただき、本加入となります。

※個人情報の取扱について

ご記入いただいた個人情報は、食材宅配事業における商品サービス及び代金決済確認のために利用いたします。

JAくまがや葬祭のお知らせ

家族葬・小規模葬 承ります

惜別の儀式にまごころをこめて…

葬儀はJAくまがやにお任せください！

JAなら安心です

仏式・神式をはじめあらゆる宗派を執り行えます

いつでも、自宅、病院からでも
ご連絡ください



JAくまがや指定斎場と熊谷市営斎場のご案内



セレモニーホール ゆうえん
熊谷市円光1丁目17番13号



妻沼メモリアルホール 光彩
熊谷市弥藤吾202番地1



セレモニーホール せいなん
熊谷市村岡396



JAアグリホール かごはら
埼玉県深谷市幡羅町1-8-24



熊谷市立葬祭施設
メモリアル彩雲

JAくまがや指定 葬祭施設利用業者

- (株)尾島本店
- (株)福島造花店
- (株)白蓮社
- (株)三光社
- (株)デイ葬儀社

※JAアグリホールかごはらもJAくまがや指定斎場です

JAくまがや 催事課
048-527-0680

0120-972-068

— 式場での葬儀(安心と信頼のJA料金) —





ふれあい らんど

このページは、皆様のふれあいのコーナーです。JAへのご意見、本誌を読んだご感想、イラストなどをお寄せください。今月は、6月号の応募用紙からの掲載です。

※次のテーマは、

「家での過ごし方」です。

「最近幸せに感じたこと」

●可愛いお手紙

最近、曾孫（4才）にお手紙を書いております。社会が3密の生活になっているので、外出を自粛で逢えません。時々電話をしたり、近所の方のお話で元気に毎日を送っている様子（自転車乗り、棒のぼり、プール、砂遊び等々）。元気に家庭、保育園で生活している様で安心していきます。私のお手

紙の内容は平凡な事。お友達と仲良く

「ケガ」をしないよう、交通ルールを守るよう、こんな内容です。便箋には季節の花、果物（チューリップ、サクランボ等々）色鉛筆でかわいくきれいにいしそうに書き、お便りするのが私の幸せ、楽しみになっております。

〈熊谷市川原明戸 中嶋 ふさ江〉

●介護無しで起床、買物、料理が出来る、三食、完食出来る毎日です。身内、知人等不幸の連絡が入ると心が痛みます。生を受けたからにはいつか永眠しなければなりません、なるべく世話にならないように心掛けております。

〈熊谷市今井 曾根 広子〉

●コロナの為の自粛にも慣れ夫婦で毎日元気でいられること。しかし、子供

達や孫達に会えず、早く終息してくれて元気な孫達と会えるようにと願っています。

〈熊谷市妻沼 桜庭 広美〉

●外孫（男の子）が東京の病院に勤務

しています。実家は前橋です。電車で帰る時、籠原駅にて下車し、わずかなお菓子を持って来ます。：ばあちゃんの顔を見に寄ったよ：と嬉しいその一言、胸にジーンと響き幸せに感じました。これからも長生きして、話し相手になってやりたいと思っています。

〈熊谷市上江袋 坂本 玉枝〉

●当方、30代で糖尿病になり、食生活を見直し、野菜を食べるようにして治療に励んだところ、ピーク時は500あった血糖値が130まで下がり、体

重も2ヶ月で8キロ減りました！体調も以前より格段に良く、野菜パワーに感謝です！トマトの浅漬けめっさ旨い!!あと6キロ減量して20代の頃のスリムボディを目指します！痩せるぞー！

〈熊谷市西城 森田 光俊〉

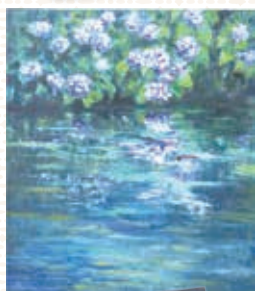


しとく
知っ得情報

JAくまがや

第5回
最優秀賞

倉本 昇 様
桜の頃/文化公園



写真はイメージです。

JAくまがや ゆうゆう会芸術クラブ

第6回 JAくまがや ゆうゆう会

会員芸術展 作品募集

「第6回 ゆうゆう会会員芸術展」は、西部管農経済センター2階展示フロア（なぶりミニシアター）にて、令和2年10月上旬・中旬開催予定。
募集作品の①写真 ②絵画から6枚程度を選出し、令和3年用「JAくまがやオリジナルカレンダー」に掲載予定。

募 集 期 間

令和2年 7月1日(水) ▶ 8月31日(月)

募 集 作 品

①写真

春夏秋冬の四季を通し、豊かな自然あふれる熊谷市の農村風景や伝統行事、家族等を撮った写真の他、JAくまがや主催の行事やゆうゆう会活動に関するもの

②絵画（水彩画、油絵、絵葉書等）

春夏秋冬の四季を通し、豊かな自然あふれる熊谷市の農村風景や伝統行事、JAくまがや主催の行事やゆうゆう会活動及び日常生活に関するもの

③陶芸、手芸品

自身で作成した茶器、皿、壺、裁縫、刺繍、編み物等（農業に関連したものを歓迎いたします）

ご応募いただいた作品の中から最優秀賞、優秀賞、佳作を選出します。対象者には農協全国商品券（レインボー券）を進呈させていただきますので奮ってご応募ください。

最優秀賞 3万円 優秀賞 1万円 佳作 5万円

ゆうゆう会会員芸術展の応募票はJAくまがや各店舗に用意してあります。

○ JAくまがや事業概要 ○

貯 金 212,514,621 千円
貸 出 金 28,692,874 千円
共済保有高 42,590,578 万円

購買品供給高 793,671 千円
販売品販売高 649,544 千円
(令和2年6月現在)

