



ふれあい



2020年 **3** 月号 vol.249

令和2年3月1日発行
年8回1日発行

編集・発行

くまがや農業協同組合

〒360-0014 埼玉県熊谷市箱田5-8-2
TEL : 048(521)6061(代)



URL <http://www.ja-kumagaya.or.jp/>

JA くまがや



CONTENTS

| | | | |
|-----------|-------|----------|--------|
| TAC通信 | P 2・3 | 女性部支部活動 | P10・11 |
| フラッシュニュース | P 4～6 | みんなが主役 | P12 |
| 税務・法務 | P 7 | 知っ得情報 | P13 |
| 農作業メモ | P 8 | ふれあいランド | P14 |
| 健康百科 | P 9 | パズルとお知らせ | P15 |

秋冬ネギ定植時期の栽培ポイント！



- 1 圃場の排水性を良くして下さい。(暗渠や排水路の設置・圃場の均平化や傾斜化など)
- 2 酸性土壌になると、病害発生が助長される可能性があるので、適正値に調整して下さい。
- 3 土壌消毒を行う場合、必ず被覆をして下さい。その際、土壌水分や外気温に注意して下さい。
- 4 連作を出来るだけ行わず、黒腐菌核病が発生した圃場は作付けを避けて下さい。
- 5 **黒腐菌核病対策には、定植直後に予防的な散布を行うようにして下さい。**

《定植時期の使用薬剤の例》

| 農薬名 | 使用時期 | 使用方法 | 希釈倍率・使用量 | 主な適用病虫害 | 本剤の使用回数 |
|-----------------------------|------------------------|---|---------------------------------|--------------------------------|---------|
| フォース粒 | 定植時 | 作条土壌混和 | 9kg/10a | クロバネキノコバエ類 | 1回 |
| スタークル粒 | 定植時 | 株元散布 | 6kg/10a | アザミウマ類 | 1回 |
| ベリマークSC (育苗トレイ及び地床灌注の場合) | 育苗期後半～定植当日 | セル成型育苗トレイ1箱 又はペーパーポット1冊 (約30×60cm、使用土壌約1.5～4L) 当り0.5L | 400倍 | ハモグリバエ類 アザミウマ類 シロイチモジヨトウ | 1回 |
| ベンレート水和 | 定植直前 | 5分間 苗根部浸漬 | 100倍～200倍 | 萎凋病 | 1回 |
| アフェットフロアブル | 生育期 但し、収穫 14日前まで | 株元灌注 | 1000～2000倍 1ℓ/m ² | 黒腐菌核病 | 2回以内 |
| パレードフロアブル | 収穫前日まで | 散布 | 2000倍 100～300ℓ/10a | 黒腐菌核病 | 3回以内 |



定植後本圃の株元灌注は2000倍となります。(収穫7日前まで)



定植直後に予防的な散布！



JAくまがや

(生産指導課)

☎048-524-8721

営農相談員 (TAC)

田嶋 佳典
田中 秀樹
吉田 正徳
太田 京介
永倉 恒輝

(東部営農経済センター)

☎048-523-4311

営農相談員 (TAC)

間宮 将人

(西部営農経済センター)

☎048-533-3911

営農相談員 (TAC)

山岸 雅臣

(南部営農経済センター)

☎048-536-7911

営農相談員 (TAC)

長原 寛八

(北部営農経済センター)

☎048-589-2911

営農相談員 (TAC)

鉢須 大基

TACは農業者とJAのパイプ役となる総合窓口です。TACが訪問しましたら、ご意見・ご要望はもちろん、JA事業への提言など、何でもお聞かせ下さい。誠心誠意対応をさせていただきます。

お問い合わせについては、
お近くの
営農経済センターへ

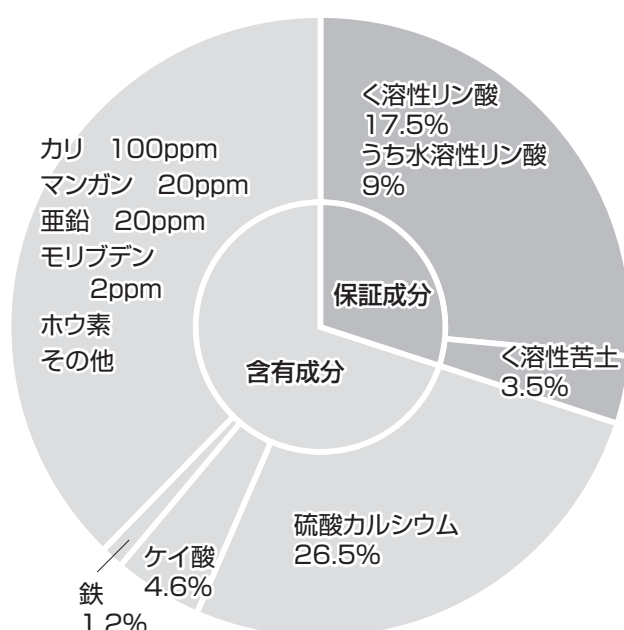
品質向上と増収に

グリーンセツトⅡ



グリーンセツトⅡとは、リン鉱石と多くの微量元素を含む苦土原料を化学反応後、約30日堆積熟成する独自の製法で製造することにより、リン酸、苦土、微量元素が吸収されやすい肥料となっています。また、石灰をはじめ、ケイ酸、鉄、マンガンなどの微量元素も作物が吸収しやすい形態になっています。

- グリーンセツトⅡを使用することにより、後期の生育が順調に進み収量が増加します。さらに、天候不順でも作物の抵抗性が向上し作物が健全となり品質が高まります。
- 吸収されやすい硫酸カルシウムを多く含んでいます。このカルシウムは弱酸性であり作物にストレスを与えません。
- リン酸早効きの水溶性リン酸と土に固定されにくい、く溶性リン酸をバランスよく含んでおり作物の根の発育を促進し、根の活力を高めます。



■リン酸の効果

- 1) チッソの消化を良くする
 - 2) 作物の花や実を肥らす効果
 - 3) 根づくりを進める
- など、リン酸はチッソと協力し合い葉、根の生育を促進します。

施肥基準例 (10a当たり)

| 作物 | 施用時期 | 施肥目安 |
|------|-----------|---------|
| 一般野菜 | 定植前 | 40～60kg |
| 水稻 | 基肥同時 | 60kg |
| | 出穂30～40日前 | 40kg |
| 麦類 | 追肥時期 | 40～60kg |

ポイント

- リン酸と苦土の相乗効果によって、お互いが吸収されやすくなっています。
- 根や生長点の細胞分裂が活発になるため、新しい根の発生や生長が盛んとなります。
- ケイ酸・カルシウム・微量元素が多く吸収されるため、茎葉が丈夫になり病虫害から身を守ります。

※土壌改良剤として使用する場合、土壌診断を行い施肥量を調節して使用することをお勧めします。

感謝のつどい ～市川由紀乃コンサート～

2月13日(木)～14日(金)、熊谷文化創造館さくらめいとにて、令和元年度感謝のつどい「市川由紀乃コンサート」を開催しました。この催しは、JA事業の利用者と日頃ご協力いただ

いている方をご招待し、感謝の意を表したものです。式典で吉田組合長及びご来賓の方が利用者へお礼の挨拶をした後、市川由紀乃さんが登場し、舞台を盛り上げました。ショーの途中では来場された代表者の方

が、市川由紀乃さんに管内の特産物や花束をプレゼントし、記念撮影を行いました。観覧された皆様は大満足の様子でした。



フラッシュ
ニュース



令和元年産米食味コンテスト優績者表彰式



1月24日(金)、本店にて令和元年産米食味コンテスト優績者の表彰式を行い、27人2団体等を表彰しました。このコンテストは熊谷産米のブランド化とより一層の食味向上及び熊谷産米の有利販売を目指すことを

目的としております。表彰基準は、対象品種をコシヒカリ、キヌヒカリ、彩のかがやき、彩のきずなの4品種で、食味計を使用し食味値75点以上としており、最優秀賞の食味値はコシヒカリ82点、キヌヒカリ80点、彩のかがやき78点、彩のきずな76点のスコアとなりました。吉田組合長は、「受賞された皆様には、今年産の水稻栽培におかれましては、7月の日照不足と開花期の急激な高温等により、大変ご苦労されたと思いますが、日々のたゆまぬ生産努力により、地域の模範となる良食味米の生産にご尽力いただいていることに御礼申し上げ、令和2年産につきましても引き続き良質米の生産にあたられますようお願いしたい。」と述べられました。

トップセールスによる熊谷産農産物のPR活動

1月17日(金)に浦和競馬場内にて、『ラグビータウン熊谷』シリーズの開催に伴い、熊谷市長及びJAくまがや吉田組合長のトップセールスによる熊谷産農産物のPR活動を行いました。オリジナル商品である熊谷妻沼産ねぎを使用したフリーズドライ味噌汁1,600個を来場者プレゼントとして配布したほか、『ねぎ、大和芋、ブロッコリー、お米(熊谷産キヌヒカリ)』の直売を通じて、生産者こだわりの土づくりや栽培方法などを紹介しながら、JAくまがや管内の「安全・安心」な農産物の魅力を広く伝えました。お客様からは、「熊谷産の魅力をもっと広め販売の場を増やして欲しい」との声もいただきました。今後もJAくまがやでは、熊谷産農畜産物のPR活動を積極的に実施してまいります。



職員コンプライアンス研修会

1月に5回に分かれ、全職員を対象に令和元年度コンプライアンス研修会を実施しました。研修会では、コンプライアンスDVD鑑賞を行い、埼玉県信連熊谷事業推進部より講師を招き、「信用事業に係るコンプライアンス研修」を実施しました。JA職員としてのモラル・規範意識を向上させることにより、組合員・利用者の負託にこたえることを目的に毎年コンプライアンス研修会を実施しております。



税務研修会(くまがや農業青色申告研究会・JAくまがや資産管理部会)



1月17日(金)、東部営農経済センターにて確定申告に向けた税務研修会を開催し、約50名の会員の皆様が参加されました。講師は西田税理士をお招きし、基本的な確定申告のしくみから、農業・不動産所得の計算方法、昨年改正された消費税等の研修を行いました。確定申告直前の研修会ということもあり参加した皆様は熱心に耳を傾けておりました。

新入職員 農業体験実習

12月16日(月)からの5日間で新入職員2名が長井支店管内農事組合法人カミネファーム様にて、農家と直接交流しJA職員として組合員目線に立って業務に取り組むことを目的とした農業体験実習を行いました。現場で学んだ経験を生かして業務に取り組んでまいりますのでよろしくお願いいたします。



妻沼聖天山節分会

2月3日(月)、妻沼聖天山にて毎年恒例の節分の豆まきが行われ、当J A、各連合会の役員らが参列しました。



妻沼聖天山は日本三大聖天のうちの一つに数えられる日本でも有数の名刹であり、中でも歓喜院聖天堂は国宝指定を受けています。昔から穀物などには「邪気を払う効力」があると信じられており、当日は、新年が不幸や災いが無く福が訪れることを祈って「鬼は外、福は内」の掛け声の中、舞台から大勢の年男年女による豆まき・福まきが行われ、大勢の訪問者で賑わいました。



冬の農機大展示会

1月25日(土)～26日(日)、J Aグループさいたまでは加須市「むさしの村特設会場」にて「第59回農業機械大展示会」を開催いたしました。約50社の企業・団体が出展し、趣向を凝らした展示や実演で最新技術をPRしました。今年は農業用ドローンのデモフライトやメーカーによるトラクター・コンバインの整備講習会、道路運送車両法の見直しによる公道走行に関するデモ車両展示などを行いました。2日間で約4,600名（J Aくまがやでは約300名）が来場され活気ある展示会となりました。



ゆうゆう会佐久良支部 グラウンド・ゴルフ大会

12月10日(火)、グラウンド・ゴルフ大会を荒川緑地運動公園にて開催しました。先日の台風の影響でグラウンドが使えるか心配されましたが、当日は天候にも恵まれ、会員の皆様は和気あいあいとプレーされていました。

ゆうゆう会別府支部 新春の集い

2月6日(木)、7日(金)の2日間で熊谷市の施設である別府荘にて、毎年恒例の新春の集いを開催しました。今後も、別府支部では色々なイベントを企画してまいりますので、ゆうゆう会（年金友の会）への加入、イベントへのご参加をお待ちしております。





税務・法務

遺産から生じた果実は誰のもの？

―各相続人が法定相続分に応じて分割取得―

？ どういうよう？

父Aが死亡し、相続人は子B、C、Dの3人です。遺産のなかにはアパート等の賃貸不動産があります。相続人らは、賃貸不動産から生じる賃料について貯金口座を開設し、各賃借人に賃料を同口座に振り込ませ、管理費等を同口座から支出してきました。そして、Aが死亡してから3年後に相続人間に遺産分割が成立し、各不動産の帰属先も決まりました。ところが、上記口座の残金3000万円をめぐって相続人間に紛争が生じ、Bは賃料債権は相続開始の時にさかのぼって当該不動産を取得した者が取得することを主張し、CDは遺産分割が成立した日までは各相続人が法定相続分に従って取得すべしと主張します。いずれの主張によるべきでしょうか。

！ なーるぽづ！

複数の相続人がいる場合、相続開始のときから遺産分割が成立するまでの間に

遺産から生じた果実（賃料、利息、配当金など）が誰に帰属するかは重要な問題です。

判例は、「遺産は、相続人が数人あるときは、相続開始から遺産分割確定までの間は、共同相続人全員の共有に属するのであるから、この間に遺産である賃貸不動産から生じた金銭債権たる賃料債権は、遺産とは別個の財産というべきであって、各共同相続人がその相続分に応じて分割単独債権として確定的に取得するものと解するのが相当である。」とした上、「遺産分割は、相続開始の時にさかのぼってその効力を生ずるものであるが、各共同相続人がその相続分に応じて分割単独債権として確定的に取得した賃料債権の帰属は、後にされた遺産分割の影響を受けないものというべきである。」と判示しました（最高裁判平成17年9月8日判決）。

したがって、相続開始のときから遺産分割が成立するまでの間にアパート等の賃貸不動産から生じた賃料債権は、各共同相続人が法定相続分に応じて分割単独債権として確定的に取得していますから、本件口座の残金3000万円については、これを前提として清算されるべきものであり、Cらが主張するとおり、BCDがそれぞれ3分の1ずつ分配を受けるべきものとなります。

代襲相続とは何ですか？

―養子の子はその出生が縁組の前後により扱い異なる―

？ どういうよう？

父Aには、実子の私Bがいます。AはさらにCを養子にしました。Cには、Aとの養子縁組前に出生した子Dと、養子縁組後に出生した子Eがいます。その後、養子Cが死亡し、ついで父Aが死亡しました。この場合、父Aの相続人となるのは誰でしょうか。

！ なーるぽづ！

相続人は、被相続人の死亡時に生存していることが必要です。ただし、例外として、「代襲相続」という制度があります。代襲相続とは、相続人となる者が相続開始前に死亡したり、一定の事由（相続欠格、廃除）によって相続権を失った場合、その相続人の直系卑属が、その相続人に代わって、その者が受けるべき相続分を相続することです。

代襲相続人となるのは、被代襲者の直系卑属です。すなわち、被相続人の子の子です（民法887条2項）。被相続人の子の子が代襲相続人となるためには、その子が被相続人の直系卑属でなければなりません（同条2項ただし書）。

この結果、被相続人Aの相続人となる者は、Aの実子であるBと、Aの養子であるCの子で、かつ、被相続人Aの直系卑属であるEの二人ということになります。養子Cの子であるDは、CがAと養子縁組を結ぶ以前に出生していますので、Aの直系卑属ではありません（民法727条）。したがって、Dは被相続人Aの代襲相続人ではありませんから、Aの遺産を相続することはできません。

（弁護士 長島佑享）

JAの無料相談 税務・法務の相談

☎048-523-9015（直）

本店 資産相談課

○税務相談…毎月15日（要予約）
（AM10:00より）

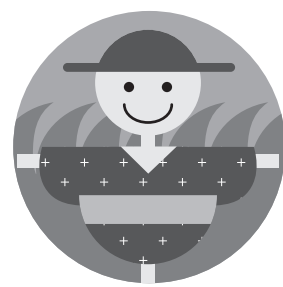
相談員 高橋顧問税理士

○法務相談…毎月15日（要予約）
（PM1:30より）

相談員 長島顧問弁護士

※尚、15日が土日及び祝日にあたる場合は翌日となります。

※お申し込みは、電話でご予約下さい。



農作業メモ

特に注意が必要なねぎの病害虫

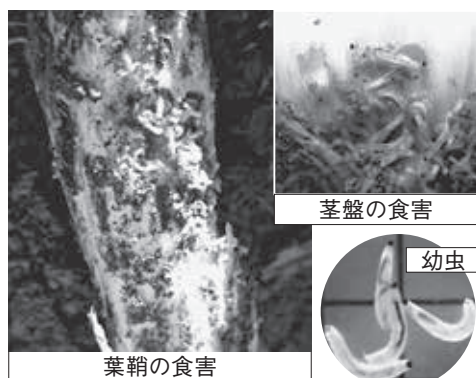
ねぎ栽培では、近年、新たな害虫の発生や連作等による病害の被害を受けるほ場が多くみられます。適期に効果的な対策を実施し、安定したねぎ生産を行いましょう。

1 ネギネクロバネキノコバエ

ねぎ、ニンジンで2014年に初めて被害が確認された害虫です。

(1) 症状

幼虫が茎盤や葉鞘を食害します。食



茎盤の食害

幼虫

葉鞘の食害

【ネギネクロバネキノコバエ（幼虫）による被害】
写真提供：埼玉県農業技術研究センター

害が軽微な場合、地上部に症状は出ませんが、激しくなると外葉が枯れ、生育が悪くなります。

(2) 害虫の特徴

成虫の発生は3月中旬から12月上旬で、年間6〜7世代発生し、ねぎの地下部に産卵します。

① 幼虫はねぎの地下部に寄生し、集団で茎盤や葉鞘部を好んで食害します。

② 気温の低下する9月以降に増加し、ねぎ等植物の土中に寄生して越冬します。

(3) 防除対策

① 排水対策の徹底

② クロバネキノコバエ類の登録薬剤による定期的な防除（特に、土寄せ直前の灌注処理による密度低減が重要）

③ 石灰窒素等を用いた残渣の腐熟促進処理（残渣も寄生場所となるため）

④ 薬剤等による被害株・収穫残渣の適切な処分

2 黒腐菌核病

古くから発生が確認されている病害ですが、連作等による病原菌の増加や気象状況の変化等により、近年被害が多発しています。

(1) 症状

初期は葉先枯れなどの症状がみられ、進展すると外葉は黄化し、葉鞘部に白いカビを生じた後、黒変し、軟化腐敗します。また、被害部には大量の菌核を形成します。

(2) 病原菌の特徴

① 比較的低温を好み、発育適温は15〜20℃です。気温が10℃前後の時に激しく蔓延します（25℃以上では発病しにくい）。

② 被害部に形成する大量の菌核が土壌中に残り、長年にわたり伝染源になります。

③ 排水の悪いほ場やPHが低いほ場では発生リスクが高くなります。

(3) 防除対策

単独の対策で十分な効果を得ることは難しいので、土壌消毒や耕種的対策、薬剤防除を組み合わせた総合的な対策

が必要です。

① 土壌消毒による病原菌密度の低下

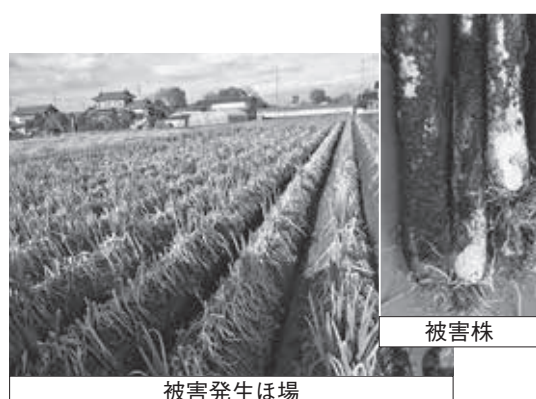
② 連作をしない

③ 排水対策の徹底

④ 土壌PHを6.0〜7.0に調整

⑤ 被害残渣はほ場外に持ち出し、適切に処分

⑥ 生育期に薬剤防除を実施（特に地温の低い5月頃までの定植では、定植後に薬剤散布を実施）
（大里農林振興センター 農業支援部）



被害株

被害発生ほ場

【黒腐菌核病による被害】

耳掃除のやり過ぎは駄目

健康科学アドバイザー
福田 千晶

3月3日は耳の日です。

耳掃除は気持ち良いと感じます。理由は、耳の穴には迷走神経と呼ばれる神経があり、触れると快感を生じるからです。そのため気持ち良く頻繁に行いたくなるのですが、実は耳掃除のし過ぎは危険なのです。

耳あかの源は、耳穴の古くなった皮膚の細胞と、耳垢腺から出る分泌物が混じり合った物で、本来は外穴にとどまり、屋外での農作業などでも虫やごみが耳に入り傷付かないように、自然に外耳道を保護してくれるのです。そして、耳あかは自然に少しずつ耳から出て行きます。

ところが耳掃除をすると、耳あかを耳の奥に押し込むことがあります。また、耳の皮膚は薄いので、耳掃除の折に傷を付けることもあります。耳の傷が原因で血液や浸出液が出てそれが固まると、かゆみを起こします。かゆくなるとさらに、耳掃除をした



くなり、傷を付けるという悪循環になります。しかも、耳の傷が炎症を起こすと外耳炎になり、痛みや耳の周囲の腫れを伴い、耳鼻科での治療が必要になります。

耳を掃除するのは、清潔になるイメージもありますが、実は耳掃除のし過ぎは、耳の自然な清浄作用がなくなり余計に不潔になります。しかも、外耳炎や耳のかゆみ、不快感の原因にもなるので耳掃除のし過ぎはやめましょう。木製や金属製の耳かきを使用したり、耳の奥深くまで掃除するのは傷を付けやすいので気を付けましょう。耳掃除は、清潔な綿棒を使い、月に1〜2回で十分です。入浴や水泳の後に耳の中に水が入ったときは、タオルや綿棒で入り口付近だけ水を拭き取ります。

耳あかが多量になったり、耳が不快な場合は、耳鼻科を受診して相談してください。同様に、高齢者や耳掃除を極端に嫌がる人、耳あかがベトベトして自分で耳掃除がしにくい場合も、耳鼻科を受診しましょう。気持ち良いと感じる人も多い耳かきですが、頻度も強さもやり過ぎは危険なので気を付けましょう。

フィンガーダンス中級編

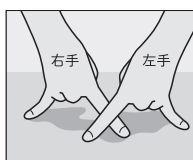
健康生活研究所長

堤 喜久雄

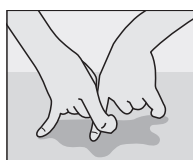
人さし指と小指のペアによるフィンガーダンスです。普段あまり使わない小指も鍛えます。指先に集中して繰り返し練習しましょう。

音楽を流しながら行います。音楽には、脳と体の健康を促進する不思議なパワーがあると考えられます。元気が出る音楽、リラックスできる音楽など、自分なりに

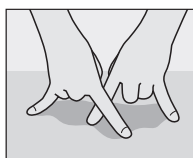
人さし指と小指でステップを踏む



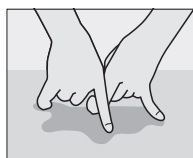
(1) テーブルなどの台上に、両手の人さし指と小指の指先を置きます。



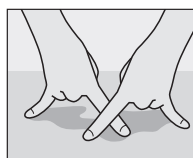
(2) 「いち」で右手の人さし指と左手の小指を曲げて、台から持ち上げます。右手の人さし指は左手の人さし指の前に出します。



(3) 「に」で右手の人さし指を左の指の前に伸ばして交差させるように台の上を下ろします。同時に左手の小指も下ろします。



(4) 今度は「さん」で、左手の人さし指と右手の小指を上げます。



(5) 「し」で左手の人さし指を右の指の前に来ようように下ろします。これがフィンガーダンスのステップです。

コレクションしておくことをお勧めします。音楽のジャンルにこだわらなくても構いません。クラシックでも懐かしい演歌でもよいのです。慣れてきたら前後左右斜めにステップしたり、動きに緩急をつけたりして楽しく踊ってみましょう。

女性部支部活動

秦支部 ～盆栽作りとくるみ絵作り～

今年度、2つの教室を開催しました。まず10月の盆栽教室では、講師をお招きし、苔の鮮やかな緑色が映える、かわいらしいミニ盆栽を作りました。11月には令和2年の干支である、「子」のくるみ絵を作りました。細かい作業が多く大変でしたが、お正月に花を添える素敵な作品が出来上がりました。



江南支部 ～料理講習～



12月10日(火)、料理講習を行い、お正月にぴったりの伊達巻を作りました。生地がぎゅっと詰まっていながらも、しっとりふわふわの伊達巻が出来上がりました。ホウレンソウや人参を入れれば、色とりどりの伊達巻を作ることができるそうです。完成後は、部員の皆さんで美味しくいただきました。



吉岡支部 ～キムチ作り講習会～

12月14日(土)、吉岡公民館で年末恒例のキムチ作りを行いました。部員の皆さんが持ち寄った白菜、大根等の材料でキムチをメインにおにぎりや味噌汁を調理しました。完成後は参加者の皆さんで美味しくいただき楽しい講習会となりました。



佐谷田支部 ～花の寄せ植え講習会～



12月16日(月)、部員20名が参加し、寄せ植え講習会を開催いたしました。講師の先生から花の名前・管理方法を講義いただき、アドバイスをしてもらい花の色合いや全体のバランスを考えながら、華やかで素敵な寄せ植えが出来上がりました。皆でわいわい楽しい講習会となり、とても有意義な活動となりました。

女性部支部活動

星宮支部 ～手芸講習会～

12月16日(月)、手芸講習会『レジンとビーズのペンダント作り』を行いました。ハートやドロップのペンダントの型にビーズを並べ、レジン液を流しUVBOXに入れ固めていきます。ペンダントの型に細かいビーズを隙間なく並べる作業はとても大変でしたが、みな



さん色とりどりのペンダントやストラップが出来上がり楽しい活動となりました。

石原支店 ～寄せ植え作り～

1月22日(水)、寄せ植え作りを行いました。植木鉢に様々な種類の花を植えて、色彩豊かな仕上がりの寄せ植えが完成しました。高さのある植物を奥に配置することが綺麗に仕上げるポイントです。



わが家のアイドル

三井倉^{もも ね}百音^{ちゃん}
2歳

芽奈^{めい な}ちゃん
0歳

吉見支店、三井倉香代子さんのお孫さん
おばあちゃんから一言

姉の百音ちゃんは、お歌やお遊戯、折り紙が大好きな女の子。妹の芽奈ちゃんは、声が大きくおっぱいをたくさん飲む元気な女の子。これからもスクスクと成長してね。



小澤^{あ こ}紅心^{ちゃん}
2歳

中条支店、小澤常光さんのひ孫さん
ひいおじいちゃんから一言

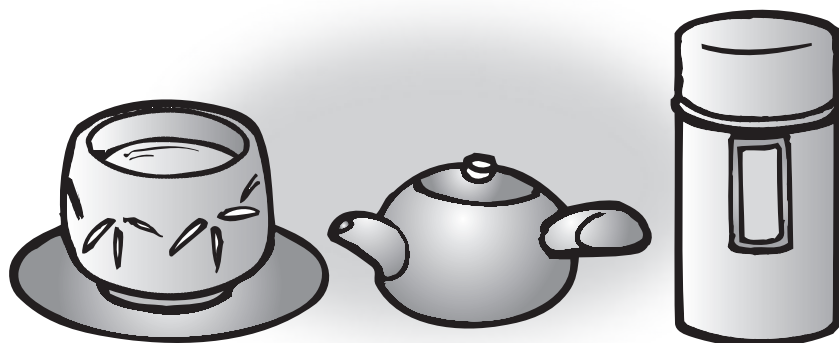
じいちゃん、ばあちゃんと、笑顔がとっても可愛いひ孫です。

3月の予定について

今月は毎週火曜日・祝日(土・日を除く)がお休みです。
皆様方のご来店、心よりお待ちしております！

新茶の予約承ります!

エーコープのお茶は、
まろやかな旨味を引き出す深蒸製法のお茶と、
さわやかな香りを生かす伝統製法のお茶を、
熟達した技術でブレンドしています。
茶葉は少し細かくなりますが、
この細やかな茶葉こそ旨味の素です。



○。○ お問い合わせは最寄りの営農経済センターまで○。○

| | | |
|-------------------------|-------------------------|--------------------|
| 東部営農経済センター 048-523-4311 | 西部営農経済センター 048-533-3911 | 営業時間 8:30~17:30 |
| 南部営農経済センター 048-536-7911 | 北部営農経済センター 048-589-2911 | |

~~~~~



ご主人の趣味は、グラウンドゴルフとOB会（前職場、大学等）の会合だそうです。また、毎晩の晩酌が楽しみです。

奥様の趣味は、コーラスや太極拳、グラウンドゴルフだそうです。

健康の秘訣は、色々な人達と世間話をしてストレスを発散することだと話す結婚47年を迎えられる素敵なご夫婦です。

ほのぼのカップル♡

JAで年金を受け取られている  
野辺八雄、一子さんです。

(奈良支店)



**みんなが  
主役**



## 知っ得情報

ふれあいセンターでは、家ごはんを推奨しています。  
旬の野菜を使った美味しい料理を食べて免疫力を高めましょう!!

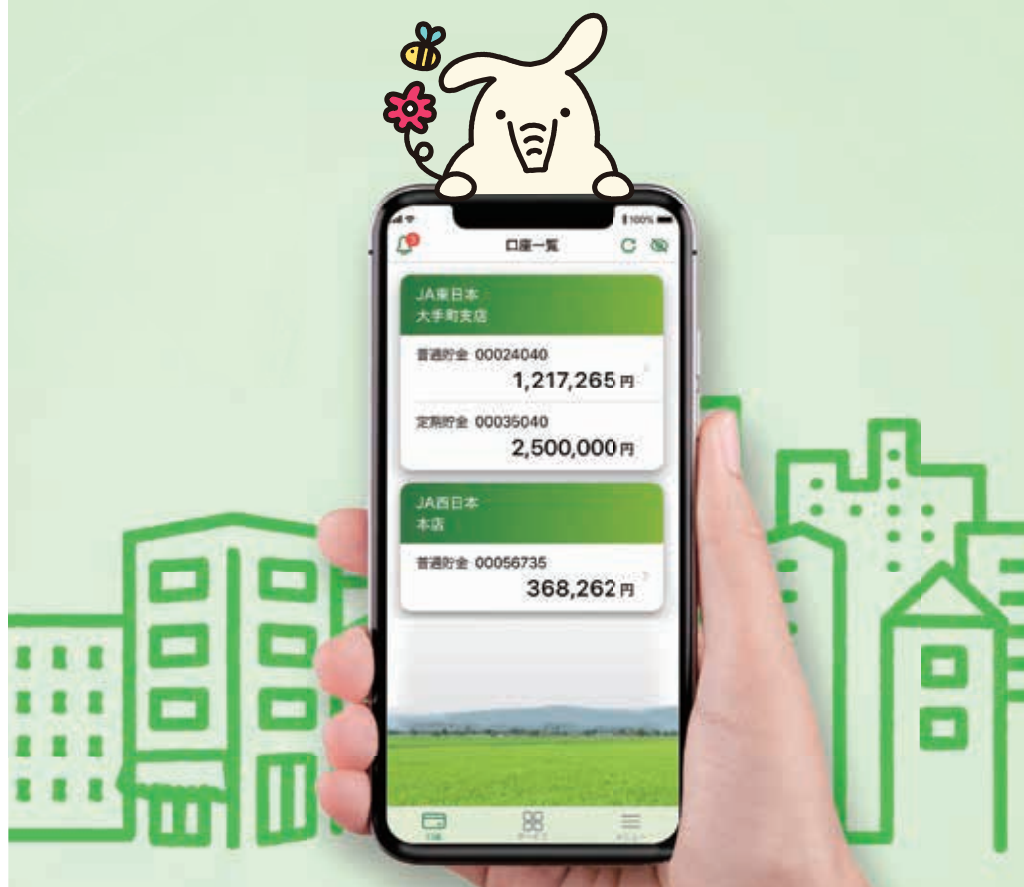
地元生産者直送  
新鮮野菜旬の果物



### ふれあいセンター

箱田店 ☎048-522-2587  
久保島店 ☎048-533-8292  
妻沼店 ☎048-588-0090  
江南店 ☎048-536-4445  
大里店 ☎0493-39-5574

もっと身近に。JAバンクアプリ誕生。



#### アプリの4つの特徴

| 1                                     | カンタン登録! | 2                       | 口座の中身をチェック! | 3                       | 履歴の照会がらくらく | 4                           | 明細もPDF化できる! |
|---------------------------------------|---------|-------------------------|-------------|-------------------------|------------|-----------------------------|-------------|
|                                       |         |                         |             |                         |            |                             |             |
| キャッシュカードがあればすぐに利用開始可能。郵送や店舗への来店は必要なし! |         | 口座の中身を好きな時にアプリでチェックできる! |             | アプリをひらけば口座の明細がすぐに確認できる! |            | 過去から現在までの明細をPDFとしてダウンロード可能! |             |

 JAバンク

利用方法など、くわしくはJAバンクホームページへ  
<https://www.jabank.org/app/>





# ふれあい らんど

## ふれあい文芸応募方法

メ 切 令和2年4月10日  
あて先 JAくまがや各支店、  
直売所  
郵送、FAXの場合は、折り込  
みの応募用紙をごらん下さい。  
6月号の掲載となります。

## ふれあい文芸

### 川柳

簡単に解けるパズルで自信付け

熊谷市久下 篠原 ゆみ

年重ねグランドゴルフ生きがいと

熊谷市佐谷田 秋山 伊勢子

### 短歌

庭隅に いっしか生えし 桑の木に  
母との桑摘み よみがえりくる

熊谷市石原 小林 邦子

栗の皮 むく指の力 弱くなり  
栗ご飯の香 味わいて食む

熊谷市中央 御正山 昌子

元年に あばれ放題 猫は  
ネズミと競い 席ゆずりおり

熊谷市手島 茂木 武

### 俳句

もぐ我に刺の反撃柚子映える

熊谷市村岡 松葉 哲也

屯して動かぬ鯉や春隣

熊谷市塩 中畠 文恵

鋤き返し肥料ほどこす春田かな

熊谷市代 小林 明

協力…熊谷市文化連合  
掲載の方には記念品を  
プレゼントいたします。

このページは、皆様のふれあいの  
コーナーです。JAへのご意見、本  
誌を読んだご感想、イラストなどを  
お寄せください。今月は、12月号の  
応募用紙からの掲載です。

## 「ストレス解消法」です。

## 「卒業式の思い出」

● 久しく卒業式という言葉に関心を持  
ちませんでしたが、改めて何回かの卒  
業式の思い出を懐かしく思います。小  
学部の卒業式から「いきが大学」の  
卒業式までのそれぞれの時代の感動を  
思う…小学部は初めての卒業式で次の  
新しい生活に夢と不安でときどきの思  
い出。(戦時中の時代)そして最後の  
卒業式は仲間作りの学習で楽しく3年  
間を過ごす事ができ、色々な形の卒業  
式に出会いました。

〈熊谷市川原明戸 中嶋 ふさ江〉

● 私が実習女学校を卒業したのは75年

前になります。その時の記念写真も今  
は手元にありませんし、記憶はうつす  
らとなつてしまいました。今でもそ  
の頃の友人と会い、昔話に花を咲かせ  
ます。卒業式から離れますが、夏休み  
の宿題として、母の帯をリメイクした  
当時としては珍しいリユックサックを  
提出しましたら、それが評価され、賞  
を頂いた事を思い出します。

〈熊谷市原島 新島 吉子〉

● 古希の私はいつまでも高校生。昭和  
43年3月の初旬、祖父が脳溢血で倒れ  
た。数日後に祖父は73才の若さで旅  
立っていった。卒業式の日が祖父の告  
別式と重なり、卒業式への出席ができ  
なかった私です。それから数年間、夢  
の中で学業を学んでいたのです。祖父  
の亡き後、母と農業を営み、後に当時  
の国家公務員となり、三十有余年勤務  
し、今はこれ程にも歳を重ねてきたか  
と思うと人生あつと言う間の出来事。  
残りの人生を趣味のそば打ち、写真等  
で楽しんでいきます。

〈熊谷市中奈良 原口 玉枝〉

● 今から50年以上前、私が新任教諭3  
4年目のことです。卒業式に「仰げば  
尊し」を歌い、私が振り袖に袴姿で指  
揮を取りました。振り袖の重かったこ  
と、重かったこと、今でも忘れられま  
せん。懐かしい思い出です。

〈熊谷市中奈良 持田 文枝〉

● もうすでに遠い過去となつてしまつ  
た卒業式。私は兄二人、姉一人の4人  
兄妹でした。長男、長女はすぐ頭が  
良く、次男、次女(私)は出来があま  
り良くありません。そのせいか、小中  
高の卒業式すべてに父親がわざわざ会  
社を休んで参列したものでした。内心  
私は必要とされていないのかなとも。  
一抹の淋しさの反面、母が暖かい目で  
卒業式を見守ってくれました。何も無  
かった時代。蛍の光、仰げば尊し、定  
番ですが私の心の奥底にいつまでもこ  
の卒業ソングは残ります。

〈熊谷市御正新田 橋本 美智子〉

JAくまがや

ご契約者全員に  
記念品プレゼント!毎週  
日曜日  
開催ローン  
相談会ホームページのご予約  
フォームから事前予約も  
24時間受付中!!●会場 JAくまがや本店 ロンセンター  
●受付時間 平日(9~18) 10:00~18:00まで  
日曜 9:00~15:00まで  
※ご予約の無い場合は、各店舗のローンセンターまで

■当初適用金利/年▲1.850%の場合

新築・借換  
ず〜っと同じ  
「お得」コース  
変動金利年0.625%  
(店頭標準金利/変動金利 年2.475%)お取引状況に応じて  
店頭標準金利から(年率1.85%)  
最大 年▲1.850%新築・借換  
初めに大きな  
「お得」コース  
固定金利10年  
固定金利  
年0.650%  
(店頭標準金利/10年固定 年3.250%)5年  
固定金利  
年0.625%  
(店頭標準金利/5年固定 年3.050%)  
3年  
固定金利  
年0.600%  
(店頭標準金利/3年固定 年2.800%)  
最大 年▲1.70%

お借入れ金利は、「お申込み時」または「お借入れ時」のいずれか低い軽減金利を適用します

※お申込み月を全、7月以内に借入れいただいた場合に適用されます。

●お借入れ時：お借入れの月を基準とし、お借入れの月を基準として適用されます。

●お申込み時：お申込みの月を基準とし、お申込みの月を基準として適用されます。

●お借入れ時：お借入れの月を基準とし、お借入れの月を基準として適用されます。

●お申込み時：お申込みの月を基準とし、お申込みの月を基準として適用されます。

●お借入れ時：お借入れの月を基準とし、お借入れの月を基準として適用されます。

●お申込み時：お申込みの月を基準とし、お申込みの月を基準として適用されます。

●お借入れ時：お借入れの月を基準とし、お借入れの月を基準として適用されます。

●お申込み時：お申込みの月を基準とし、お申込みの月を基準として適用されます。

●お借入れ時：お借入れの月を基準とし、お借入れの月を基準として適用されます。

●お申込み時：お申込みの月を基準とし、お申込みの月を基準として適用されます。

●お借入れ時：お借入れの月を基準とし、お借入れの月を基準として適用されます。

●お申込み時：お申込みの月を基準とし、お申込みの月を基準として適用されます。

●お借入れ時：お借入れの月を基準とし、お借入れの月を基準として適用されます。

●お申込み時：お申込みの月を基準とし、お申込みの月を基準として適用されます。

●お借入れ時：お借入れの月を基準とし、お借入れの月を基準として適用されます。

●お申込み時：お申込みの月を基準とし、お申込みの月を基準として適用されます。

●お借入れ時：お借入れの月を基準とし、お借入れの月を基準として適用されます。

●お申込み時：お申込みの月を基準とし、お申込みの月を基準として適用されます。

●お借入れ時：お借入れの月を基準とし、お借入れの月を基準として適用されます。

●お申込み時：お申込みの月を基準とし、お申込みの月を基準として適用されます。

●お借入れ時：お借入れの月を基準とし、お借入れの月を基準として適用されます。

●お申込み時：お申込みの月を基準とし、お申込みの月を基準として適用されます。

●お借入れ時：お借入れの月を基準とし、お借入れの月を基準として適用されます。

●お申込み時：お申込みの月を基準とし、お申込みの月を基準として適用されます。

●お借入れ時：お借入れの月を基準とし、お借入れの月を基準として適用されます。

●お申込み時：お申込みの月を基準とし、お申込みの月を基準として適用されます。

●お借入れ時：お借入れの月を基準とし、お借入れの月を基準として適用されます。

●お申込み時：お申込みの月を基準とし、お申込みの月を基準として適用されます。

●お借入れ時：お借入れの月を基準とし、お借入れの月を基準として適用されます。

●お申込み時：お申込みの月を基準とし、お申込みの月を基準として適用されます。

●お借入れ時：お借入れの月を基準とし、お借入れの月を基準として適用されます。

●お申込み時：お申込みの月を基準とし、お申込みの月を基準として適用されます。

●お借入れ時：お借入れの月を基準とし、お借入れの月を基準として適用されます。

●お申込み時：お申込みの月を基準とし、お申込みの月を基準として適用されます。

●お借入れ時：お借入れの月を基準とし、お借入れの月を基準として適用されます。

●お申込み時：お申込みの月を基準とし、お申込みの月を基準として適用されます。

●お借入れ時：お借入れの月を基準とし、お借入れの月を基準として適用されます。

●お申込み時：お申込みの月を基準とし、お申込みの月を基準として適用されます。

●お借入れ時：お借入れの月を基準とし、お借入れの月を基準として適用されます。

●お申込み時：お申込みの月を基準とし、お申込みの月を基準として適用されます。

●お借入れ時：お借入れの月を基準とし、お借入れの月を基準として適用されます。

●お申込み時：お申込みの月を基準とし、お申込みの月を基準として適用されます。

●お借入れ時：お借入れの月を基準とし、お借入れの月を基準として適用されます。

●お申込み時：お申込みの月を基準とし、お申込みの月を基準として適用されます。

●お借入れ時：お借入れの月を基準とし、お借入れの月を基準として適用されます。

●お申込み時：お申込みの月を基準とし、お申込みの月を基準として適用されます。

●お借入れ時：お借入れの月を基準とし、お借入れの月を基準として適用されます。

●お申込み時：お申込みの月を基準とし、お申込みの月を基準として適用されます。

●お借入れ時：お借入れの月を基準とし、お借入れの月を基準として適用されます。

●お申込み時：お申込みの月を基準とし、お申込みの月を基準として適用されます。

●お借入れ時：お借入れの月を基準とし、お借入れの月を基準として適用されます。

●お申込み時：お申込みの月を基準とし、お申込みの月を基準として適用されます。

●お借入れ時：お借入れの月を基準とし、お借入れの月を基準として適用されます。

●お申込み時：お申込みの月を基準とし、お申込みの月を基準として適用されます。

●お借入れ時：お借入れの月を基準とし、お借入れの月を基準として適用されます。

●お申込み時：お申込みの月を基準とし、お申込みの月を基準として適用されます。

●お借入れ時：お借入れの月を基準とし、お借入れの月を基準として適用されます。

●お申込み時：お申込みの月を基準とし、お申込みの月を基準として適用されます。

●お借入れ時：お借入れの月を基準とし、お借入れの月を基準として適用されます。

●お申込み時：お申込みの月を基準とし、お申込みの月を基準として適用されます。

●お借入れ時：お借入れの月を基準とし、お借入れの月を基準として適用されます。

●お申込み時：お申込みの月を基準とし、お申込みの月を基準として適用されます。

●お借入れ時：お借入れの月を基準とし、お借入れの月を基準として適用されます。

●お申込み時：お申込みの月を基準とし、お申込みの月を基準として適用されます。

●お借入れ時：お借入れの月を基準とし、お借入れの月を基準として適用されます。

●お申込み時：お申込みの月を基準とし、お申込みの月を基準として適用されます。

●お借入れ時：お借入れの月を基準とし、お借入れの月を基準として適用されます。

## 理事会議事

(令和元年12月議事)

- (1) くまがや農業協同組合役員候補者推薦・選任内規の一部変更について(案)
- (2) ヘルプライン制度設置・運営要領の一部変更について(案)
- (3) 農産物検査業務規程の一部変更について(案)

(令和2年1月議事)

- (1) 令和元年度第3四半期総合損益について(案)
- (2) 長期固定化融資債権の償却処理について(案)

## 表紙の写真

## ・・・熊谷産ほうれん草・・・

冬に美味しいほうれん草には栄養価がたっぷり入っています。β-カロテン、ビタミンC、鉄分を豊富に含む栄養価の高い野菜で、疲労回復、美肌効果、貧血予防、風邪予防、がん予防に効果的と言われています。また、葉酸も含まれているため、貧血予防や妊婦さんにもおすすめしたい野菜です。ヨーロッパで古くから「胃腸のほうき」と呼ばれているようで、マグネシウム、ビタミンB1、ビタミンCの整腸作用の効果が便秘解消に繋がると言われています。

ハウス栽培などの技術が進み、一年を通して市場に流通している野菜であることから、旬の時期を忘れがちですが、栄養価が高く甘みがあって味も良質な旬の時期は冬で、寒い環境下におかれると凍らないように水分の摂取を抑え、糖濃度を高くして身を守ろうとするため、甘く味わい深いほうれん草へと育ちます。

ほうれん草は豊富な栄養素を含むだけでなく、生食の他、炒める、茹でる、煮るなどの様々な調理法があり、日々の食生活に合うものを選びやすいので、ぜひ自身の体調や味覚に合うほうれん草を食べて、健康維持をしてはいかがでしょうか。

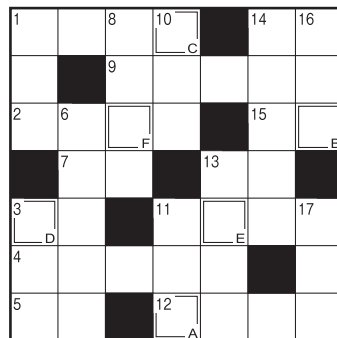
## パズル? 頭の体操

出題:ニコリ

二重マスの文字をA~Fの順に並べてできる言葉は何でしょうか?

## \*パズルの応募方法\*

- メ 切 令和2年4月10日
- あて先 JAくまがや各支店、直売所  
郵送、FAXの場合は、折り込みの応募用紙をごらん下さい。
- 発表 6月号のこの紙面  
抽選で5名様に、記念品をプレゼントいたします。
- テーマ 「ストレス解消法」



## タテのカギ

- 1 成長すると鶏になります
- 3 太陽が東から昇る時分
- 6 車の方向指示器のこと
- 8 事故などを現場に居合わせ  
て直接見る
- 10 工業——。——社会。——  
政党
- 11 地震、雷、火事、——
- 13 真ちゅうやステンレス、は  
んだなどのこと
- 14 雑巾を用意して年度末の一  
—をした
- 16 版画を刷るときに使います
- 17 旧暦3月の異称です

## ヨコのカギ

- 1 ひな人形に供える角張った  
食べ物
- 2 守備の反対語
- 3 サンとゴの間
- 4 兵庫県の郷土料理。地元で  
は卵焼きとも呼ばれます
- 5 A、B、C……と数えて  
11番目
- 7 走ると切れることも
- 9 京の着倒れ、大阪の——
- 11 白井義男は日本人初のボク  
シング世界——です
- 12 骨と骨をつなぎます
- 13 白米を量るときに使う単位  
の一つ
- 14 父や母の姉妹です
- 15 ——して得取れ



## 12月号の正解

A B C D E  
ク リ ス マ ス

プレゼントの当選者は次の方です  
熊谷市下川上 堀口 法子様  
熊谷市佐谷田 岩田 栄子様  
熊谷市石原 塚越 忠義様  
熊谷市中奈良 中島長四郎様  
熊谷市大野 宮越 綾子様  
おめでとうございませう

しとく  
知っ得情報

JAくまがや

スプリングキャンペーン

新鮮野菜

をプレゼント!

キャンペーン期間

令和2年2月14日(金) ▶ 令和2年3月31日(火)

©よりぞう

スーパー定期貯金 契約期間 1年・自動継続 契約金額 30万円以上

新規資金30万円(1口)ご契約につき  
野菜引換券を進呈!

引換期間 令和2年2月14日(金)~令和2年4月30日(木)

引換場所 JAくまがやふれあいセンター 5店舗

または

大口定期貯金(1,000万円以上)ご契約の方に、  
「厳選野菜詰め合わせ」をプレゼント!

JAくまがや

本店営業課 TEL.048-521-0878  
成宮支店 TEL.048-524-8686  
佐久良支店 TEL.048-524-8690  
山王支店 TEL.048-522-4564  
玉井支店 TEL.048-532-3604

幡豆支店 TEL.048-524-8700  
大支店 TEL.048-524-8711  
吉岡支店 TEL.048-536-1303  
三井支店 TEL.048-532-3606  
奈良支店 TEL.048-524-8734

別府支店 TEL.048-532-6307  
妻沼西支店 TEL.048-588-1667  
長井支店 TEL.048-588-0049  
秦支店 TEL.048-588-0110

江南支店 TEL.048-536-1392  
市田支店 TEL.048-536-0518  
吉見支店 TEL.0493-39-2003

※詳しくは当JA窓口までお問い合わせください。

JAくまがや事業概要

貯金 209,487,942 千円  
貸出金 29,461,017 千円  
共済保有高 43,248,177 万円

購買品供給高 2,722,540 千円  
販売品販売高 2,634,996 千円  
(令和2年1月現在)